



AGRUPAMENTO DE ESCOLAS DO
MONTE DE CAPARICA

Observatório da Qualidade

Relatório final 2024/2025

Equipa de Autoavaliação

Índice

Índice de tabelas	4
Índice de gráficos.....	5
Introdução	6
I. DOMÍNIO DOS RESULTADOS - AVALIAÇÃO INTERNA	7
1. Taxas de Sucesso/Insucesso	8
1.1 Evolução das Taxas de Sucesso/Insucesso	11
2. Razões do Insucesso.....	12
2.1 Evolução das Razões do Insucesso (2021/2022 a 2024/2025)	13
3. Qualidade do Sucesso	16
3.1 Evolução da Qualidade do Sucesso (2021/2022 a 2024/2025)	17
4. Sucesso por Disciplina	20
5. Evolução do Sucesso – Português e Matemática (2023/2024–2024/2025)	24
6. Indisciplina.....	26
7. Absentismo.....	28
II. DOMÍNIO DOS RESULTADOS - AVALIAÇÃO EXTERNA.....	30
A. Provas de Aferição (2024)	31
B. Provas ModA (2025 - resultados das Provas Ensaio)	32
C. Provas Finais de Ciclo (9.º ano).....	32
III. MEDIDAS UNIVERSAIS	35
Programa Anclagem – 1.º Ciclo.....	36
Apoio Educativo – 1.º Ciclo.....	36
Apoio ao Estudo – 2.º Ciclo	36
PLNM.....	36
Coadjuvação na Sala de Aula	37
Gabinete Para o Sucesso (GPS) – 9.º ano	38
Apoio Tutorial Específico	39
Apoio de Educação Especial.....	39
Comportamento Meritório.....	40
IV. PRÁTICAS LETIVAS E AVALIAÇÃO PEDAGÓGICA	42
Práticas Letivas e Avaliação Pedagógica.....	43
Balanço do Plano de Ação para o Desenvolvimento Digital da Escola (PADDE).....	46
V. CONSIDERAÇÕES FINAIS	48

Anexos.....	51
Taxas de sucesso – 1.º ciclo – por escola.....	52
Taxas de sucesso – 2.º Ciclo – por turma	52
Taxas de sucesso – 3.º Ciclo – por turma	53
Grelha de monitorização 2025/2026	55

Índice de tabelas

Tabela 1. Taxas de sucesso/insucesso (2024/2025)	8
Tabela 2. Grau de consecução das metas (retenção/não aprovação)	10
Tabela 3. Razões do insucesso (2024/2025)	12
Tabela 4. Grau de consecução das metas (abandono)	14
Tabela 5. Qualidade do sucesso (todas as escolas do 1.º ciclo)	16
Tabela 6. Grau de consecução das metas (qualidade do sucesso)	18
Tabela 7. Taxa de sucesso por disciplina/ano – 1.º Ciclo (todas as escolas)	20
Tabela 8. Taxa de sucesso por disciplina/ano – 2.º Ciclo	20
Tabela 9. Taxa de sucesso por disciplina/ano – 3.º Ciclo	21
Tabela 10. Grau de consecução das metas (Taxa de sucesso – disciplinas)	22
Tabela 11. Dados da indisciplina (2024/2025)	26
Tabela 12. Evolução da indisciplina (2021/2022 a 2024/2025)	26
Tabela 13. Grau de consecução das metas (ocorrências disciplinares)	27
Tabela 14. Média de faltas injustificadas por aluno	28
Tabela 15. Grau de consecução das metas (absentismo)	29
Tabela 16. Grau de consecução das metas (avaliação externa)	34
Tabela 17. Programa Ancoragem	36
Tabela 18. Apoio Educativo (1.º ciclo)	36
Tabela 19. Apoio ao Estudo (2.º ciclo)	36
Tabela 20. PLNM (1.º, 2.º e 3.º ciclos)	36
Tabela 21. Coadjuvação na sala de aula – Português, Matemática (3.º e 4.º anos)	37
Tabela 22. Coadjuvação na sala de aula – Matemática (3.º e 4.º anos)	37
Tabela 23. Coadjuvação a Matemática na sala de aula (2.º e 3.º ciclos)	37
Tabela 24. Coadjuvação a Português na sala de aula (2.º e 3.º ciclos)	38
Tabela 25. Coadjuvação a Inglês na sala de aula (3.º ciclo)	38
Tabela 26. GPS – 9.º ano	38
Tabela 27. Apoio Tutorial Específico (2.º e 3.º ciclos)	39
Tabela 28. N.º de alunos com apoio de Educação Especial	39
Tabela 29. Taxa de sucesso – alunos com RTP	39
Tabela 30. N.º de crianças e alunos com medidas	40
Tabela 31. Distribuição por nível de medida	40
Tabela 32. Taxa de mérito	40
Tabela 33. Grau de consecução das metas (avaliação externa)	40
Tabela 34. Resultados da avaliação pedagógica	43
Tabela 35. Balanço do PADDE – dimensão pedagógica	46
Tabela 36. Balanço do PADDE – dimensão organizacional	46
Tabela 37. Balanço do PADDE – dimensão tecnológica e digital	47

Índice de gráficos

Gráfico 1. Taxa de transição/aprovação – Ciclo (2024/2025)	8
Gráfico 2. Taxa de retenção/não aprovação – 1º ciclo	9
Gráfico 3. Taxa de retenção/não aprovação – 2.º ciclo	9
Gráfico 4. Taxa de retenção/não aprovação – 3.º ciclo	9
Gráfico 5. Taxa de retenção/não aprovação – ciclo	9
Gráfico 6. Evolução das taxas de transição/aprovação – AEMC (2021/2022 a 2024/2025)	11
Gráfico 7. Evolução das taxas de retenção/não aprovação – AEMC (2021/2022 a 2024/2025)	11
Gráfico 8. Razões do insucesso – Ciclo (2024/2025)	13
Gráfico 9. Insucesso – AEMC	13
Gráfico 10. Excesso de faltas – AEMC	13
Gráfico 11. Abandono – AEMC	14
Gráfico 12. Dif entre 2025 e 2024 – AEMC	14
Gráfico 13. Qualidade do sucesso – Ciclo (2024/2025)	16
Gráfico 14. 1.º Ciclo (2021/2022 a 2024/2025)	17
Gráfico 15. 2.º Ciclo (2021/2022 a 2024/2025)	17
Gráfico 16. 3.º Ciclo (2021/2022 a 2024/2025)	17
Gráfico 17. AEMC (2021/2022 a 2024/2025)	18
Gráfico 18. Taxa de sucesso por disciplina – 1.º ciclo (todas as escolas)	20
Gráfico 19. Taxa global de sucesso por disciplina – 2.º ciclo	21
Gráfico 20. Taxa global de sucesso por disciplina – 3.º ciclo	21
Gráfico 21. Dif entre 2023/2024 e 2024/2025 – 1.º Ciclo	24
Gráfico 22. Dif entre 2023/2024 e 2024/2025 – 2.º Ciclo	24
Gráfico 23. Dif entre 2023/2024 e 2024/2025 – 3.º Ciclo	24
Gráfico 24. % de alunos envolvidos em OD dentro e fora da sala de aula (1.º, 2.º e 3.º ciclos)	26
Gráfico 25. Evolução da indisciplina – 1.ºC	26
Gráfico 26. Evolução da indisciplina – 2.ºC	27
Gráfico 27. Evolução da indisciplina – 3.ºC	27
Gráfico 28. Média de faltas injustificadas por aluno – 1.ºC	28
Gráfico 29. Média de faltas injustificadas por aluno – 2.ºC	28
Gráfico 30. Média de faltas injustificadas por aluno – 3.ºC	29
Gráfico 31. Português – 9º ano: média AEMC/Nacional/ Diferença	32
Gráfico 32. Matemática – 9º ano: média AEMC/Nacional/ Diferença	33
Gráfico 33. Português – 9º ano: média da cf e média da PF/ Diferença	33
Gráfico 34. Matemática – 9º ano: média da cf e média da PF/ Diferença	34
Gráfico 35. % de crianças e alunos com medidas	40
Gráfico 36. Distribuição por nível de medida	40

Introdução

Este relatório apresenta o balanço dos resultados escolares do Agrupamento, no ano letivo 2024/2025, por referência aos seguintes indicadores:

- Taxa de transição/aprovação por ano e por ciclo;
- Qualidade do sucesso por ano e por ciclo;
- Taxa de sucesso por disciplina/ano (1.º, 2.º e 3.º ciclos);
- Taxa de sucesso a Português e a Matemática (1.º, 2.º e 3.º ciclos);
- Insucesso (taxas de retenção/não aprovação) e razões do insucesso.

O relatório apresenta também os dados da avaliação externa – provas de aferição (2024), Provas ModA (2025) e provas finais de ciclo (1.ª fase) –, estas últimas por referência aos indicadores:

- Classificação média das provas finais;
- % de alunos que tiveram positiva nas provas finais.

Os dados da indisciplina e da assiduidade são medidos através dos indicadores:

- Taxa de ocorrências disciplinares em contexto de sala de aula e fora da sala de aula;
- Média de faltas injustificadas por aluno.

É apresentada a evolução das taxas de sucesso a Português e a Matemática (2023/2024 – 2024/2025); da qualidade do sucesso, do insucesso, da indisciplina e da assiduidade (2021/2022 a 2024/2025); e da classificação das Provas Finais de Ciclo (2022/2023 a 2024/2025 – 1ª fase).

É apresentado o balanço das medidas universais, cujo impacto no sucesso dos alunos foi medido da seguinte forma:

- Programa Acoragem: taxa de transição face ao n.º de alunos abrangidos e taxa de sucesso a Português face ao n.º de alunos abrangidos;
- Apoio ao Estudo; Apoio Tutorial Específico e Apoio de PLNM (1.º, 2.º e 3.º ciclos): taxa de transição/aprovação face ao n.º de alunos abrangidos;
- Apoio Educativo: taxa de transição/aprovação face ao n.º de alunos abrangidos e taxa de sucesso a Português e a Matemática face ao n.º de alunos abrangidos;
- Coadjuvação na sala de aula: taxas de transição/aprovação e taxas de sucesso a Português, Matemática e Inglês face ao n.º de alunos abrangidos (respetivamente);
- Apoio de Educação Especial: taxa de sucesso dos alunos com RTP.

No âmbito da avaliação pedagógica, são apresentados os resultados obtidos através do processo de monitorização e dos Relatórios dos Departamentos. No âmbito do digital, é apresentado o balanço do Plano de Ação para o Desenvolvimento da Escola (PADDE).

São apresentadas considerações ao longo do documento e sugestões de melhoria, no final.

I. DOMÍNIO DOS RESULTADOS - AVALIAÇÃO INTERNA

Conteúdo:

Taxas de sucesso/insucesso

Razões do insucesso

Qualidade do sucesso

Sucesso por disciplina

Evolução do sucesso – Português e
Matemática (2023/2024 – 2024/2025)

Indisciplina

Absentismo

1. Taxas de Sucesso/Insucesso

Sucesso (Taxa de transição/aprovação): Número de alunos transitados/aprovados na avaliação final do 2.º semestre, por ano de escolaridade/ciclo, face ao número de alunos inscritos no ano/ciclo

Insucesso (Taxa de retenção/não aprovação): Número de alunos retidos/não aprovados na avaliação final do 2.º semestre, por ano de escolaridade/ciclo, face ao número de alunos inscritos no ano/ciclo.

Tabela 1. Taxas de sucesso/insucesso (2024/2025)

Ciclo/ano		Nº total de alunos	Nº alunos que transitaram/ ficaram aprovados	Taxas de transição/ aprovação	Nº alunos retidos/não aprovados	Taxas de retenção/ não aprovação
1.º Ciclo	1.º ano	139	131	94,2%	8	5,8%
	2.º ano	178	166	93,3%	12	6,7%
	3.º ano	157	148	94,3%	9	5,7%
	4.º ano	134	123	91,8%	11	8,2%
	Total (1.ºC)	608	568	93,4%	40	6,6%
2.º Ciclo	5.º ano	134	126	94,0%	8	6,0%
	6.º ano	119	105	88,2%	14	11,8%
	Total (2.ºC)	253	231	91,3%	22	8,7%
3.º Ciclo	7.º ano	117	103	88,0%	14	12,0%
	8.º ano	123	110	89,4%	13	10,6%
	9.º ano	111	106	95,5%	5	4,5%
	Total (3.ºC)	351	319	90,9%	32	9,1%
AEMC		1212	1118	92,2%	94	7,8%

Gráfico 1. Taxa de transição/aprovação – Ciclo (2024/2025)

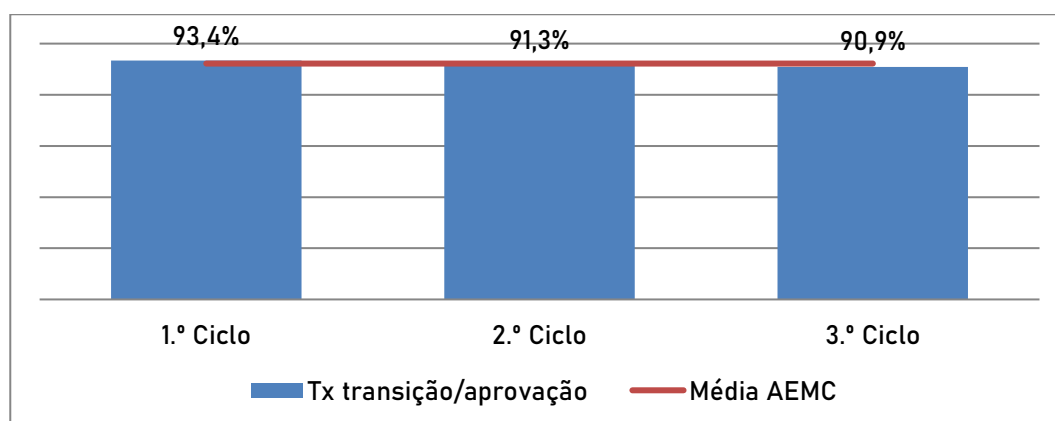


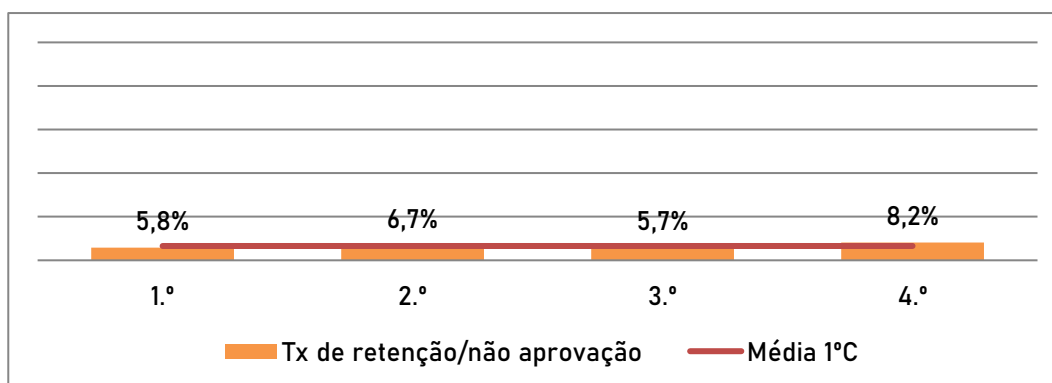
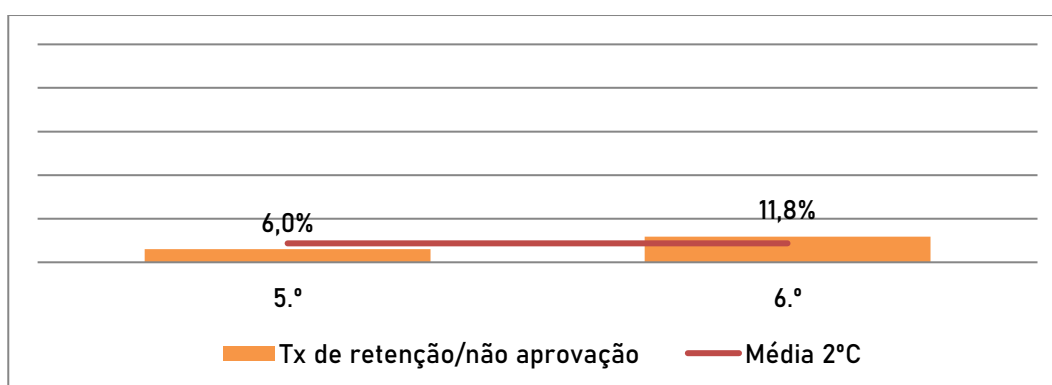
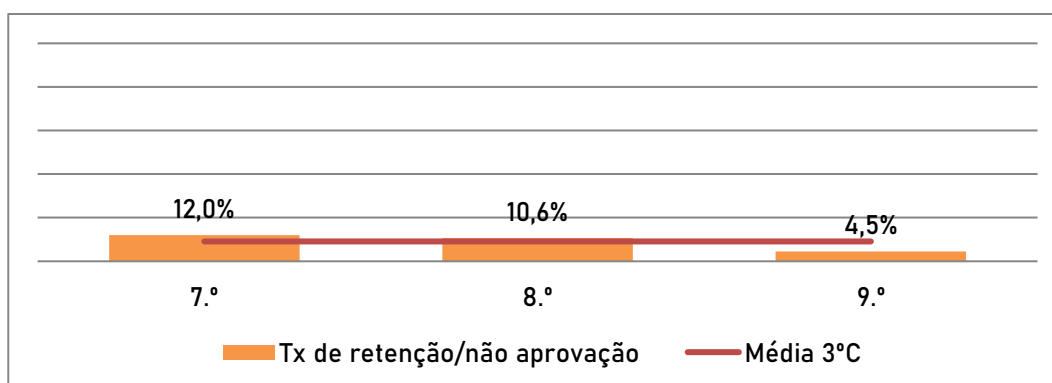
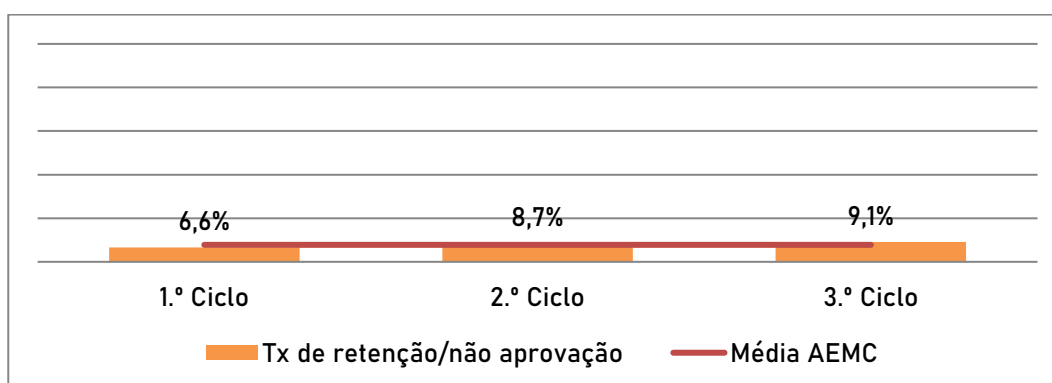
Gráfico 2. Taxa de retenção/não aprovação – 1º ciclo*Gráfico 3. Taxa de retenção/não aprovação – 2.º ciclo**Gráfico 4. Taxa de retenção/não aprovação – 3.º ciclo**Gráfico 5. Taxa de retenção/não aprovação – ciclo*

Tabela 2. Grau de consecução das metas (retenção/não aprovação)

	Meta	Valor alcançado	
Taxa de retenção/não aprovação - 1.ºC	5,2%	6,6%	■
Taxa de retenção/não aprovação - 2.ºC	3,9%	8,7%	■
Taxa de retenção/não aprovação - 3.ºC	7,7%	9,1%	■

Observações – Taxas de sucesso/insucesso

Tabela 1 1.ºC: as taxas de transição/aprovação foram todas superiores a 90%. Foram idênticas no 1.º e 3.ºanos (c. 94%), e ligeiramente menos elevadas no 2.º ano (93,3%) e no 4.º ano (91,8%);

2.ºC: a taxa de aprovação do 6.º ano é inferior à taxa de transição do 5.º ano (- 5,8%);

3.ºC: a taxa de transição/aprovação aumenta ligeiramente ao longo do ciclo, fixando-se em 95,5% no 9.º ano.

Gráfico 1 Por ciclo: observa-se uma diminuição do sucesso ao longo dos ciclos, mantendo-se, no entanto, superior a 90% em todos eles: 1.ºC - 93,4%, 2.ºC - 91,3% e 3.ºC - 89,7%.

Gráficos 2 a 5 Fazendo a leitura inversa dos resultados apresentados no ponto 1 deste relatório verifica-se:

1.ºC: uma taxa global de retenção/não aprovação de 6,6%. O 2.º e o 4.ºanos são os que apresentam percentagens mais elevadas, com 6,7% e 8,2%, respetivamente, e o 1.º e 3.ºanos apresentam taxas semelhantes entre si e um pouco mais reduzidas (c. 6%), salvaguardando-se o facto de no 1.º ano não existirem retenções por insucesso.

2.ºC: que a taxa global de insucesso foi de 8,7%, tendo sido o 6.º ano aquele que mais contribuiu para este resultado, com 11,8%.

3.ºC: uma taxa global de retenção/não aprovação de 9,1%. O 7.º e o 8.º anos são os que apresentam percentagens mais elevadas, com 12,0% e 10,6%, respetivamente, e o 9.º ano apresenta uma taxa mais reduzida de 4,5%.

As metas não foram alcançadas e distam dos resultados 1,4% no 1.º e no 2.º ciclos, e 4,8% no 2.º ciclo.

1.1 Evolução das Taxas de Sucesso/Insucesso

Gráfico 6. Evolução das taxas de transição/aprovação – AEMC (2021/2022 a 2024/2025)

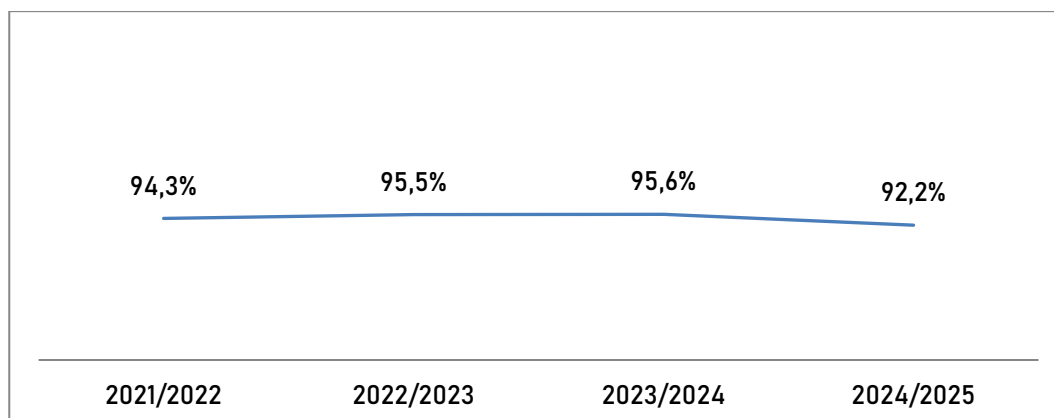
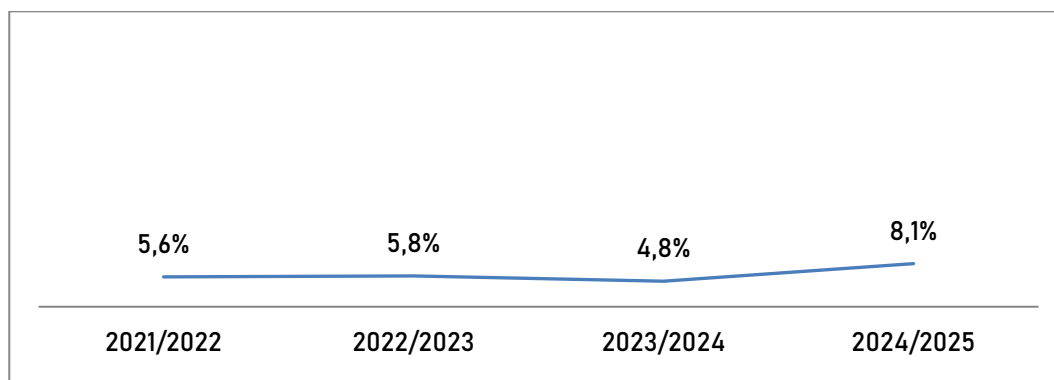


Gráfico 7. Evolução das taxas de retenção/não aprovação – AEMC (2021/2022 a 2024/2025)



Observações – Evolução do sucesso/insucesso

<i>Gráfico 6</i>	Entre 2021/2022 e 2024/2025, verifica-se alguma estabilidade do sucesso nos anos intermédios, com percentagens de c. 96%, e uma diminuição de 3,4% este ano letivo, face ao ano anterior.
<i>Gráfico 7</i>	Observam-se piorias e melhorias alternadas no 1.º ciclo, tendo-se registado um agravamento de 2,6% em 2024/2025 face ao ano letivo anterior; no 2.º ciclo, a pioria foi contínua ao longo do período em análise e no 3.º ciclo, depois uma melhoria também contínua entre 2021/2022 e 2023/2024, registou-se, este ano letivo, uma pioria de 5,3% face ao ano anterior.

2. Razões do Insucesso

Na tabela seguinte, apresentam-se as razões do insucesso, considerando-se para a retenção/não aprovação uma de três situações:

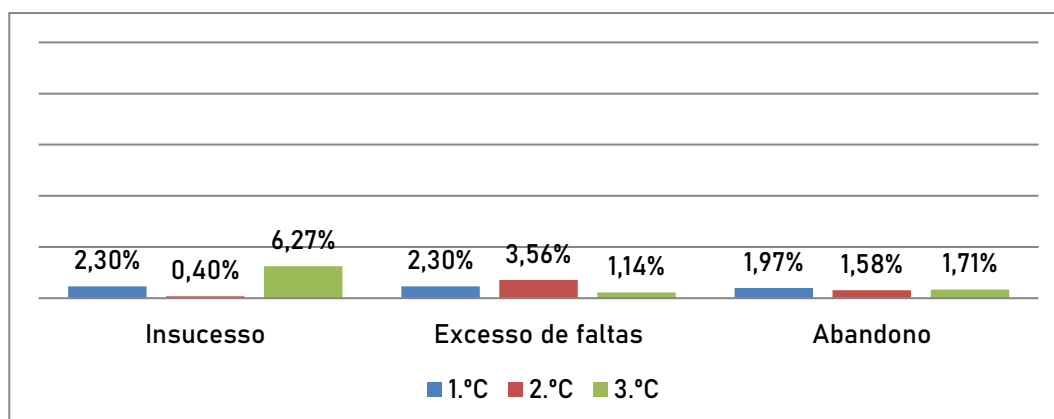
Insucesso: número de alunos retidos/não aprovados na avaliação final do 2.º semestre, com avaliação, por ano de escolaridade/ciclo, face ao número de alunos inscritos no ano/ciclo.

Excesso de faltas injustificadas: número de alunos que ultrapassaram o limite legal de faltas injustificadas, depois de esgotadas as diligências previstas na lei, e que ficaram retidos/não aprovados na avaliação final do 2.º semestre, por ano de escolaridade/ciclo, face ao número de alunos inscritos no ano/ciclo.

Abandono: número de alunos abrangidos pela escolaridade obrigatória que interromperam o percurso escolar, face ao número total de alunos inscritos (excluindo transferidos) para cada ciclo.

Tabela 3. Razões do insucesso (2024/2025)

Ciclo/ano		N.º alunos	Insucesso	Taxa	Excesso de faltas	Taxa	Abandono	Taxa
1.º Ciclo	1.º ano	139	0	-	5	3,60%	3	2,16%
	2.º ano	178	7	3,93%	2	1,12%	3	1,69%
	3.º ano	157	1	0,64%	5	3,18%	3	1,91%
	4.º ano	134	6	4,48%	2	1,49%	3	2,24%
	Total (1.ºC)	608	14	2,30%	14	2,30%	12	1,97%
2.º Ciclo	5.º ano	134	1	0,75%	5	3,73%	2	1,49%
	6.º ano	119	0	0,00%	4	3,36%	2	1,68%
	Total (2.ºC)	253	1	0,40%	9	3,56%	4	1,58%
3.º Ciclo	7.º ano	117	11	9,40%	1	0,85%	2	1,71%
	8.º ano	123	8	6,50%	2	1,63%	3	2,44%
	9.º ano	111	3	2,70%	1	0,90%	1	0,90%
	Total (3.ºC)	351	22	6,27%	4	1,14%	6	1,71%
AEMC		1212	37	3,05%	27	2,23%	22	1,82%

Gráfico 8. Razões do insucesso - Ciclo (2024/2025)

2.1 Evolução das Razões do Insucesso (2021/2022 a 2024/2025)

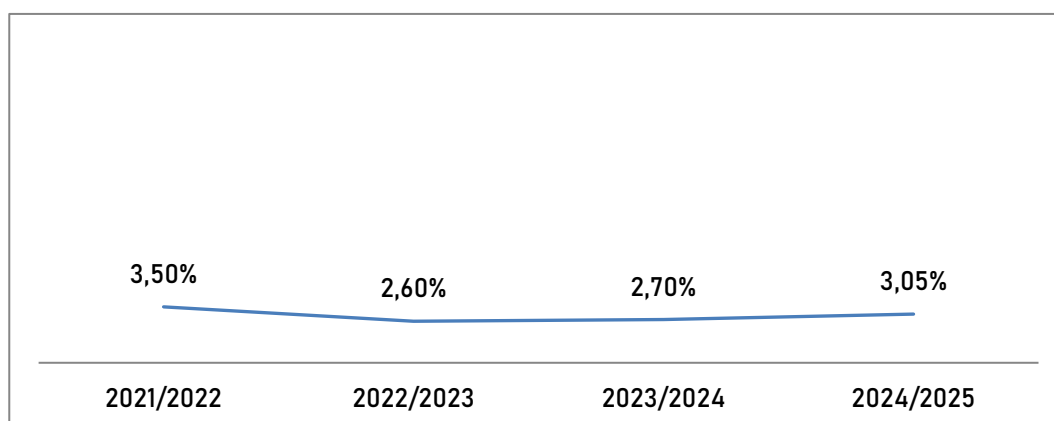
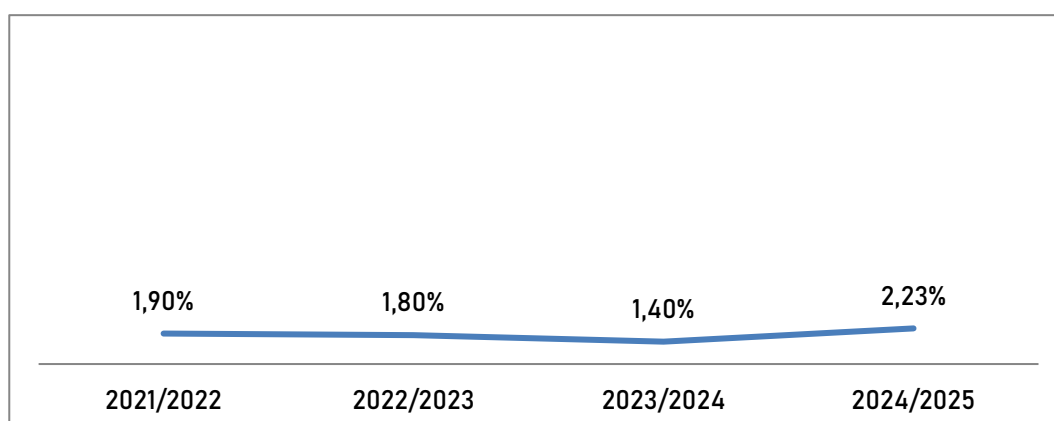
Gráfico 9. Insucesso - AEMC*Gráfico 10. Excesso de faltas - AEMC*

Gráfico 11. Abandono – AEMC

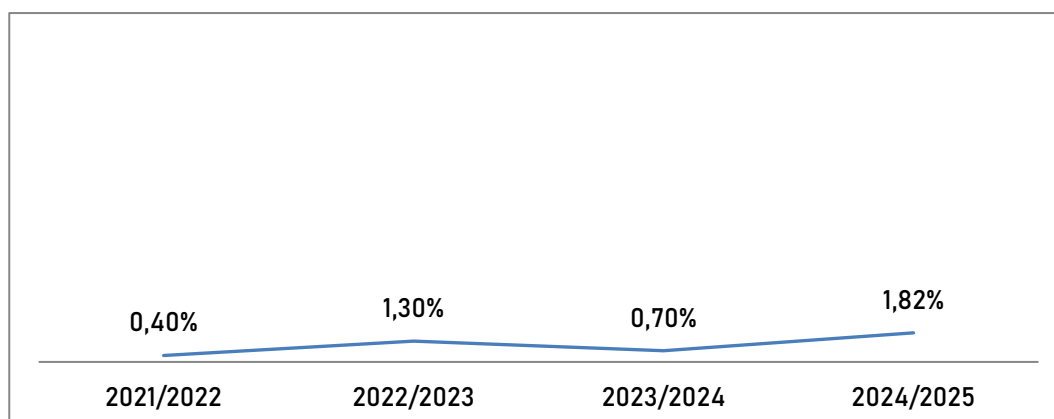


Gráfico 12. Dif entre 2025 e 2024 – AEMC

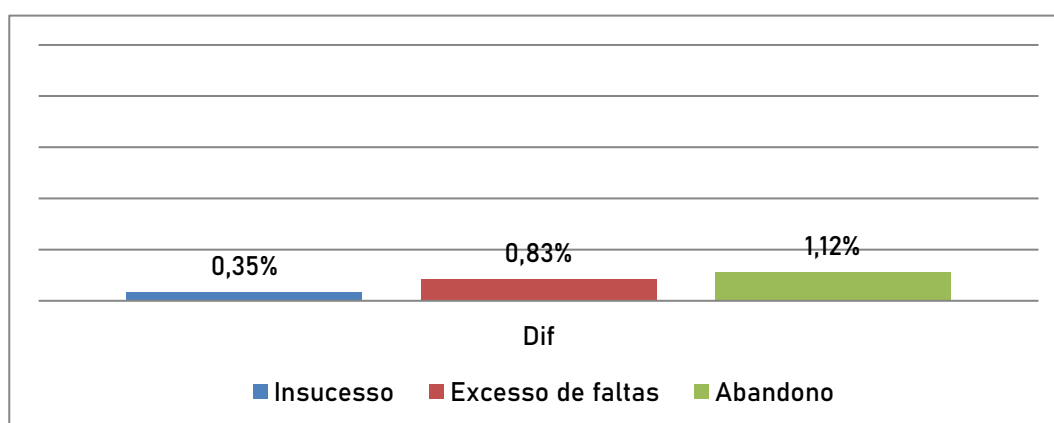


Tabela 4. Grau de consecução das metas (abandono)

	Meta	Valor alcançado
Abandono - 1.ºC	0,6%	1,97% ■
Abandono - 2.ºC	0,7%	1,58% ■
Abandono - 3.ºC	0,7%	1,71% ■

Observações – Razões do insucesso

Tabela 3	1.ºC: os motivos da retenção/não aprovação foram, <i>ex aequo</i> , o insucesso e o
Gráfico 8	excesso de faltas (2,30%), seguido do abandono (1,97%). O 4.º ano foi o que registou a taxa de retenção por insucesso mais elevada (4,48%) e o 3.º ano, a mais baixa (0,64%), salvaguardando-se o facto de no 1.º ano não existirem retenções por insucesso. O 1.º e o 3.º anos destacam-se pela negativa na taxa de retenção por excesso de faltas, com percentagens superiores a 3%. As taxas de abandono rondam os 2% em todos os anos, por excesso ou por defeito.

Observações – Razões do insucesso

	<p>2.ºC: foi o excesso de faltas (3,56%) que mais contribuiu para a taxa de retenção/não aprovação, seguido do abandono (1,58%) e do insucesso (0,40% - correspondente a apenas um aluno do 5.º ano).</p> <p>3.ºC: o abandono e o excesso de faltas ultrapassaram o ponto percentual e o insucesso (6,27%) foi o fator que mais contribuiu para a taxa de retenção/não aprovação, neste ciclo.</p>
<i>Gráficos 9 a 12</i>	Comparando os últimos quatro anos letivos, observa-se uma pioria da retenção/não aprovação por insucesso, que registou este ano letivo a pior taxa do período em análise com um ligeiro agravamento de 0,35% face ao ano anterior; o excesso de faltas apresenta uma pioria em 2024/2025, com uma diferença de 0,83% face ao ano anterior, depois de uma melhoria contínua entre 2021 e 2024; o abandono voltou a aumentar este ano letivo face ao anterior, registando a percentagem mais elevada dos últimos quatro anos (1,82%).
<i>Tabela 4</i>	As metas do abandono não foram alcançadas e as retenções por este motivo e por excesso de faltas são preocupantes. Além disso, o problema da falta de assiduidade ainda impacta negativamente nos casos em que os alunos ficaram retidos/não aprovados por insucesso.

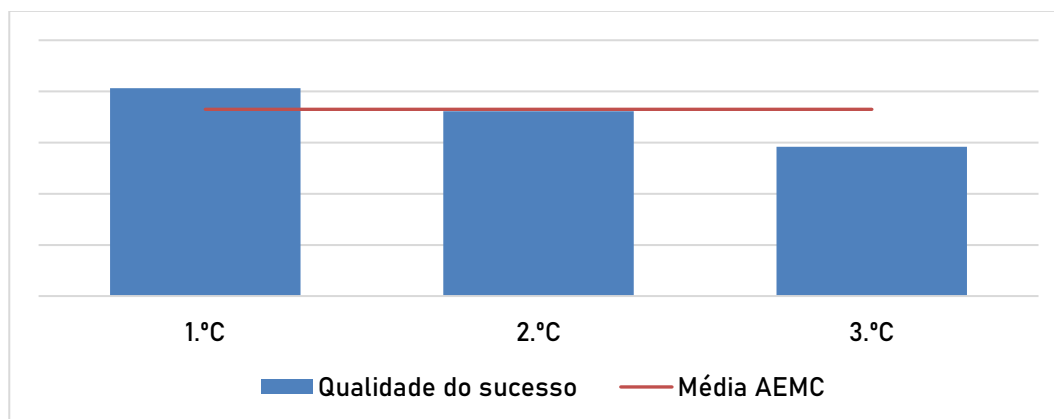
3. Qualidade do Sucesso

Número de alunos com classificação positiva a todas as disciplinas na avaliação final do 2.º semestre, por ano de escolaridade/ciclo, face ao número de alunos avaliados no ano/ciclo.

Tabela 5. Qualidade do sucesso (todas as escolas do 1.º ciclo)

Ciclo/ano		Nº de alunos avaliados	Nº alunos com positiva a todas as disciplinas	Qualidade do sucesso
1.º Ciclo	1.º ano	131	106	80,9%
	2.º ano	166	139	83,7%
	3.º ano	148	121	81,8%
	4.º ano	123	95	77,2%
	Total (1.ºC)	568	461	81,2%
2.º Ciclo	5.º ano	126	96	76,2%
	6.º ano	105	71	67,6%
	Total (2.ºC)	231	167	72,3%
3.º Ciclo	7.º ano	103	59	57,3%
	8.º ano	110	62	56,4%
	9.º ano	108	66	61,1%
	Total (3.ºC)	321	187	58,3%
AEMC		1120	815	72,8%

Gráfico 13. Qualidade do sucesso – Ciclo (2024/2025)



3.1 Evolução da Qualidade do Sucesso (2021/2022 a 2024/2025)

Gráfico 14. 1.º Ciclo (2021/2022 a 2024/2025)

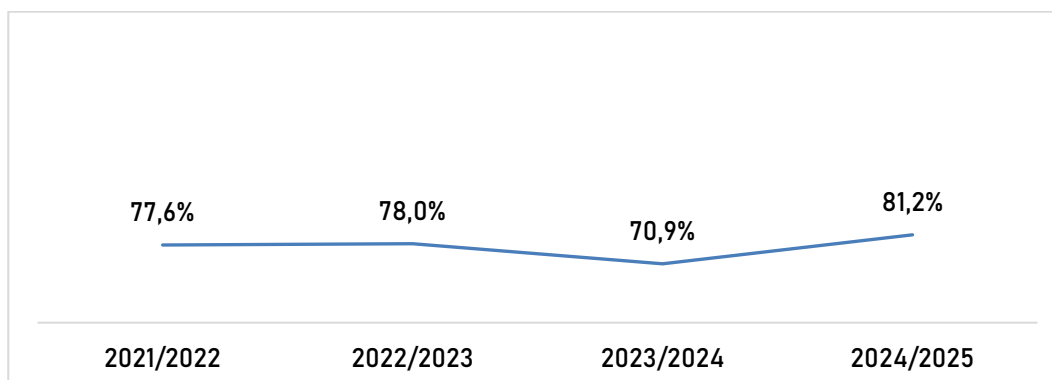


Gráfico 15. 2.º Ciclo (2021/2022 a 2024/2025)

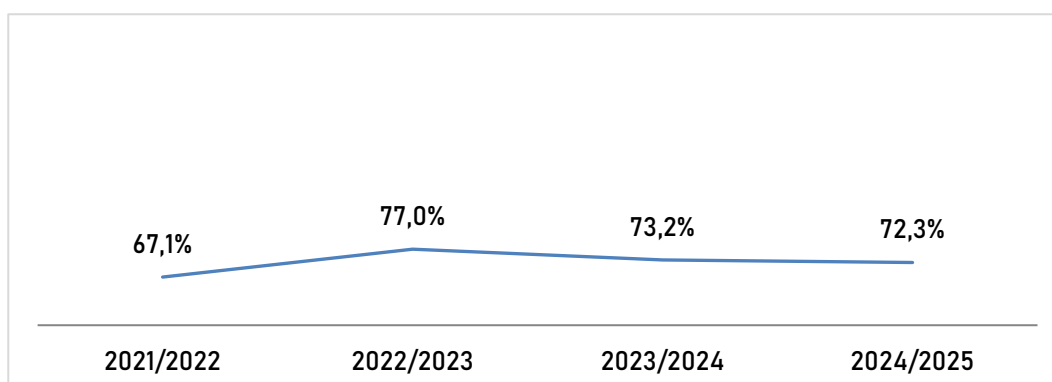


Gráfico 16. 3.º Ciclo (2021/2022 a 2024/2025)

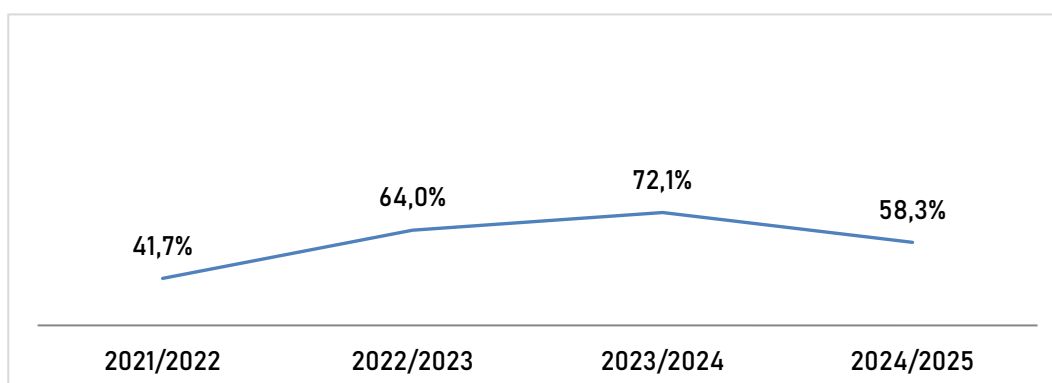


Gráfico 17. AEMC (2021/2022 a 2024/2025)

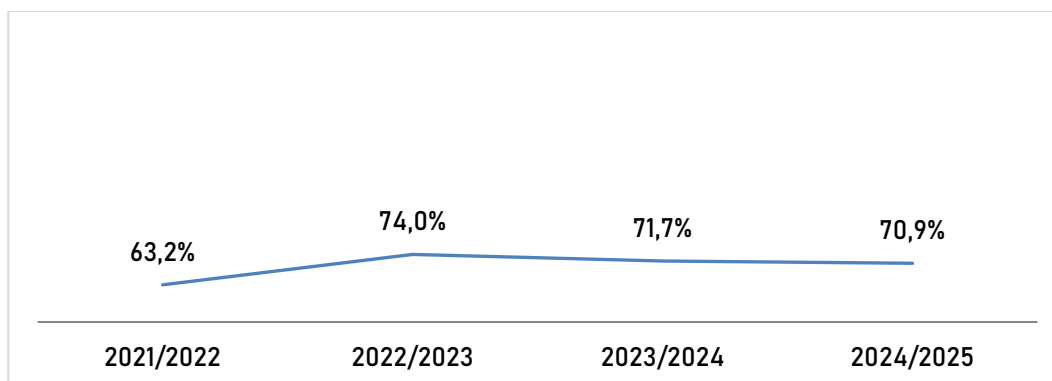


Tabela 6. Grau de consecução das metas (qualidade do sucesso)

	Meta	Valor alcançado	
Qualidade do sucesso - 1.ºC	80,6%	82,2%	■
Qualidade do sucesso - 2.ºC	82,3%	72,3%	■
Qualidade do sucesso - 3.ºC	60,6%	58,3%	■

Observações – Qualidade do sucesso

Tabela 5 A qualidade do sucesso do Agrupamento é sucessivamente menos elevada ao longo dos ciclos de ensino.

1.ºC: fixou-se globalmente em 81,2%, apresentando-se mais expressiva no 2.º ano (83,7%), menos no 4.º ano (77,2%) e praticamente equivalente à média de ciclo no 3.º ano.

2.ºC: atingiu globalmente os 72,3%, apresentando-se mais expressiva no 5.º ano (76,2%) e menos no 6.º ano (67,6%).

3.ºC: como habitualmente, este é o ciclo que apresenta menor qualidade do sucesso (58,3%), sem variações significativas entre o 7.º (57,3%) e o 8.º anos (56,4%) e apresentando-se um pouco mais elevada no 9.º ano (61,1%).

Gráfico 13 Por ciclo: a diminuição da qualidade ao longo dos ciclos, apresenta diferenças de c. 10% entre o 1.º e o 2.º ciclos e de 14% entre este e o 3.º ciclo.

Gráficos 14 a 17 Entre 2021/2022 e 2024/2025, verifica-se que no 1.º ciclo a qualidade do sucesso foi idêntica nos dois primeiros anos em análise, decresceu em 2023/2024 e aumentou c. 10% em 2024/2025, face ao ano anterior. No 2.º ciclo, aumentou c. 10% em 2022/2023 face ao ano anterior, mas decresceu ligeiramente nos dois anos letivos seguintes (menos de 1%). No 3.º ciclo, depois de uma melhoria

*Observações – Qualidade do sucesso**Tabela 6*

substancial até 2023/2024, registou-se este ano um decréscimo de c. 14% face ao ano anterior.

A meta foi superada no 1.º ciclo em 1,6%. No 2.º e 3.º ciclos, pelo contrário, as metas não foram alcançadas e os resultados obtidos indicam diferenças de 10%, no 2.º ciclo, e de 2,3% no 3.º ciclo.

4. Sucesso por Disciplina

Tabela 7. Taxa de sucesso por disciplina/ano – 1.º Ciclo (todas as escolas)

Disciplinas (1.ºC)	1.ºano	2.ºano	3.ºano	4.ºano	N.º al avaliados	N.º níveis ≥ 3	1.ºC
Português	84,7%	85,5%	93,3%	87,6%	582	511	87,8%
Inglês	-	-	97,9%	88,3%	274	256	93,4%
Matemática	90,0%	90,2%	86,6%	86,8%	582	515	88,5%
Estudo do Meio	99,0%	97,1%	95,3%	96,9%	582	565	97,1%
Educação Artística	100,0%	96,5%	98,7%	99,2%	582	573	98,5%
Educação Física	98,0%	98,3%	99,3%	98,4%	581	572	98,5%
Educação Para a Saúde	100,0%	97,1%	98,7%	98,4%	580	571	98,4%

Gráfico 18. Taxa de sucesso por disciplina – 1.º ciclo (todas as escolas)

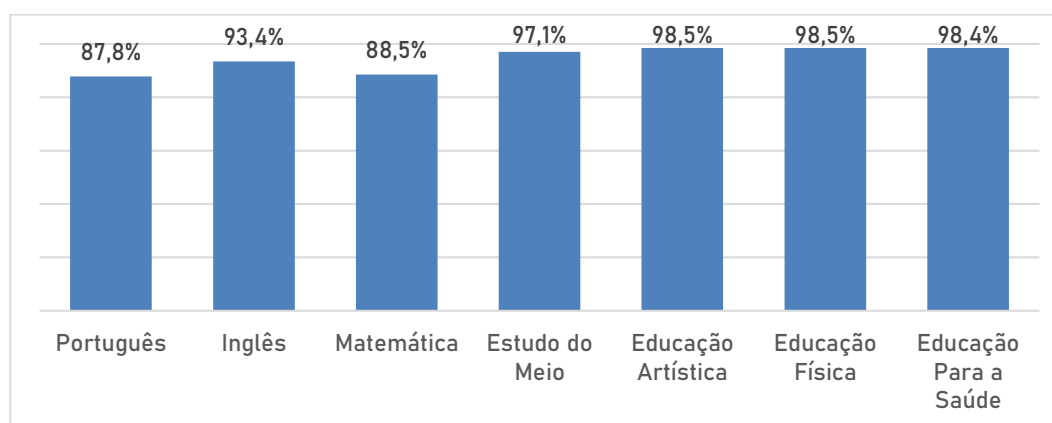
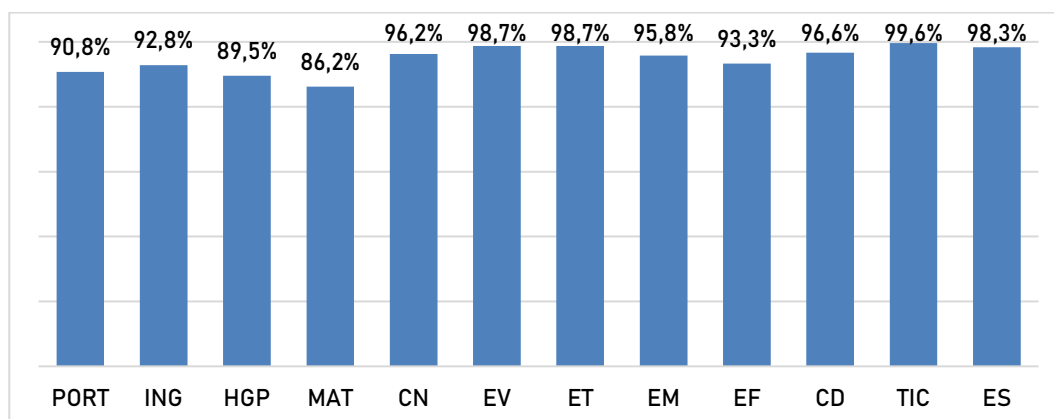


Tabela 8. Taxa de sucesso por disciplina/ano – 2.º Ciclo

Disciplinas (2.ºC)	5.ºano	6.ºano	N.º al avaliados	N.º níveis ≥ 3	2.ºC
Português	91,9%	89,5%	238	216	90,8%
Inglês	95,8%	89,3%	237	220	92,8%
História e Geografia de Portugal	94,0%	85,7%	239	214	89,5%
Matemática	92,5%	79,0%	239	206	86,2%
Ciências Naturais	98,5%	93,9%	239	230	96,2%
Educação Visual	100,0%	97,5%	237	234	98,7%
Educação Tecnológica	100,0%	97,5%	238	235	98,7%
Educação Musical	97,4%	93,9%	236	226	95,8%
Educação Física	91,4%	95,9%	240	224	93,3%
Cidadania e Desenvolvimento	100,0%	92,8%	238	230	96,6%
Tec. Informação e Comunicação	99,0%	100,0%	237	236	99,6%
Educação Para a Saúde	100,0%	96,7%	238	234	98,3%

Gráfico 19. Taxa global de sucesso por disciplina – 2.º ciclo*Tabela 9. Taxa de sucesso por disciplina/ano – 3.º Ciclo*

Disciplinas (3.ºC)	7.º ano	8.º ano	9.º ano	N.º al avaliados	N.º níveis ≥ 3	3.ºC
Português	82,8%	76,2%	99,0%	340	292	85,9%
Inglês	86,1%	88,0%	92,8%	340	301	88,5%
Francês	94,3%	91,3%	99,0%	336	318	94,6%
História	88,0%	88,0%	99,0%	338	308	91,1%
Geografia	91,0%	98,3%	92,7%	339	316	93,2%
Matemática	64,9%	70,2%	67,0%	340	228	67,1%
Ciências Naturais	88,1%	92,1%	100,0%	338	314	92,9%
Físico-Química	88,1%	92,1%	100,0%	338	314	92,9%
Educação Visual	93,3%	98,3%	98,1%	317	306	96,5%
Educação Física	96,8%	94,9%	91,4%	341	322	94,4%
Tec. Informação e Comunicação	98,1%	99,2%	100,0%	317	314	99,1%
Design Gráfico	98,0%	100,0%	-	208	206	99,0%
Cidadania e Desenvolvimento	99,2%	100,0%	99,0%	338	336	99,4%
Educação Para a Saúde	96,1%	99,1%	99,0%	316	310	98,1%

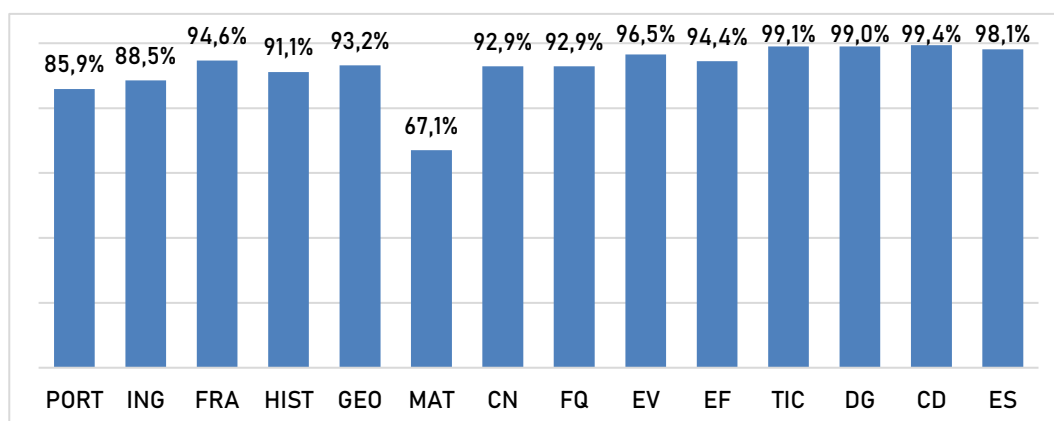
Gráfico 20. Taxa global de sucesso por disciplina – 3.º ciclo

Tabela 10. Grau de consecução das metas (Taxa de sucesso – disciplinas)

	Meta	Valor alcançado	
Taxa de sucesso a Matemática na avaliação interna – 1.ºC	89,1%	88,5%	■
Taxa de sucesso a Matemática na avaliação interna – 2.ºC	93,2%	85,8%	■
Taxa de sucesso a Matemática na avaliação interna – 3.ºC	74,3%	67,4%	■
Taxa de sucesso a FQ e a CN no 3.º ciclo	91,7%	93,4%	■

Observações – Taxas de sucesso por disciplina

<i>Tabela 7</i> <i>Gráfico 18</i>	1.ºC: as disciplinas de Português e Matemática apresentam taxas de sucesso próximas na ordem dos 89%. Na disciplina de Português as taxas de sucesso são mais reduzidas no 1.º ano (84,7%) e no 2.º ano de escolaridade (85,5%), recuperam no 3.º ano (93,3%) e voltam a decrescer no 4.º ano (87,6%). Na disciplina de Matemática, por seu turno, apresentam maior sucesso no 1.º ano e no 2.º ano (c. 90%) e são menores no 3.º ano e no 4.º ano (c. 87%). Nas restantes disciplinas do 1.º ciclo, as taxas globais de sucesso são iguais ou superiores a 93% e as únicas disciplinas com sucesso total são Educação Artística e Educação Para a Saúde (no 1.º ano).
<i>Tabela 8</i> <i>Gráfico 19</i>	2.ºC: à exceção de TIC e Educação Física, verifica-se um decréscimo do sucesso em todas as disciplinas, entre o 5.º e o 6.º anos de escolaridade, mais evidente na Matemática (-13,5%). No 5.º ano, todas as disciplinas apresentam taxas de sucesso superiores a 90% e, sucesso total, as disciplinas de Educação Visual, Educação Tecnológica, Educação para a Saúde e Cidadania e Desenvolvimento. No 6.º ano, as disciplinas de Matemática (79,0%) e HGP (85,7%) são as que apresentam taxas de sucesso mais reduzidas; as disciplinas de Português e Inglês revelam taxas de sucesso ligeiramente inferiores a 90% e a disciplina de TIC é a única com sucesso total.
<i>Tabela 9</i> <i>Gráfico 20</i>	3.ºC: a disciplina de Matemática é a que apresenta taxas de sucesso mais reduzidas por ano: 64,9% no 7.º, 70,2% no 8.º e 67,0% no 9.º; e por ciclo: 67,1%. A disciplina de Português apresenta uma taxa global de sucesso de 85,9%, sendo mais expressiva no 9.º ano (99,0%) e menos no 8.º ano (76,2%). Com sucesso total, destacam-se as disciplinas de Ciências Naturais, Físico-Química e TIC (no 9.º ano); Design Gráfico e Cidadania e Desenvolvimento (no 8.º ano).
<i>Tabela 10</i>	No 1.º ciclo, a disciplina de Matemática alcançou uma taxa de sucesso de 88,5%, considerando-se que atingiu, por arredondamento, a meta de 89,1%. No 3.º ciclo,

Observações – Taxas de sucesso por disciplina

as disciplinas de Ciências Naturais e Físico-Química alcançaram uma taxa de sucesso de 92,9%, superando a meta em 1,2%.

No 2.º ciclo, a meta não foi alcançada, com uma diferença de 7,40%. Os resultados do 6.º ano foram os que mais contribuíram com 79,0%. As turmas com médias abaixo da meta foram: 6.º4 (55,0%) e 6.º5 (73,7%). No 3.º ciclo, a meta também não foi alcançada por 6,90% de diferença. Todos os ciclos contribuíram: 7.º ano - 64,9%; 8.º ano - 70,2% e 9.º ano - 67,0%. As turmas com médias abaixo das metas foram: 7.º1 (71,4%), 7.º2 (33,3%), 7.º3 (55,0%) e 7.º6 (72,2%); 8.º1 (57,9%), 8.º2 (63,2%), 8.º3 (70,0%) e 8.º6 (65,0%); 9.º2 (68,2%), 9.º3 (71,4%), 9.º4 (65,0%) e 9.º5 (56,5%) (*V. Anexo*).

5. Evolução do Sucesso – Português e Matemática (2023/2024–2024/2025)

Gráfico 21. Dif entre 2023/2024 e 2024/2025 – 1.º Ciclo

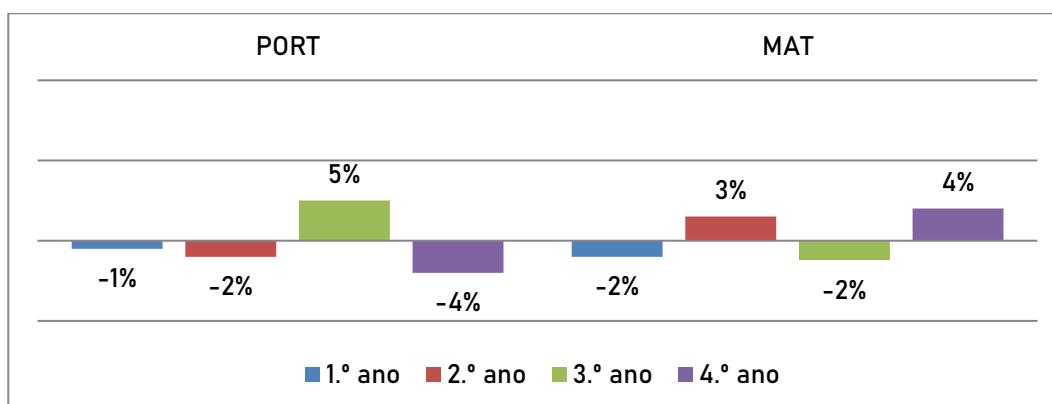


Gráfico 22. Dif entre 2023/2024 e 2024/2025 – 2.º Ciclo

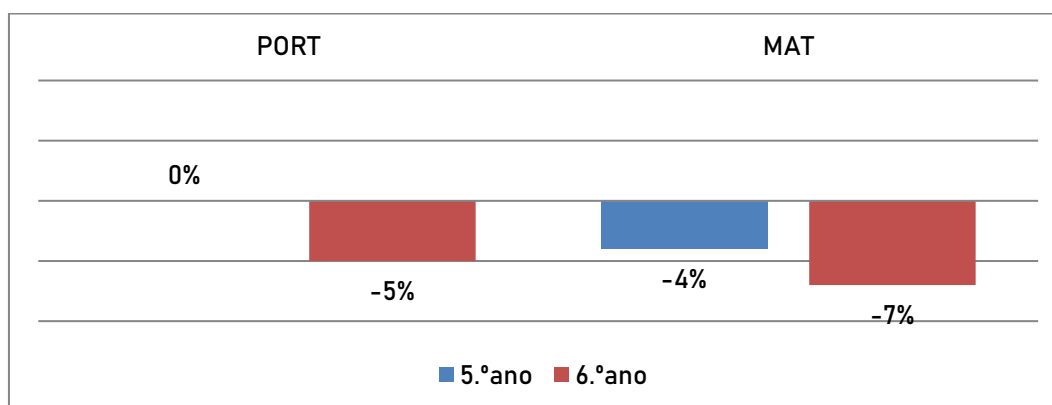
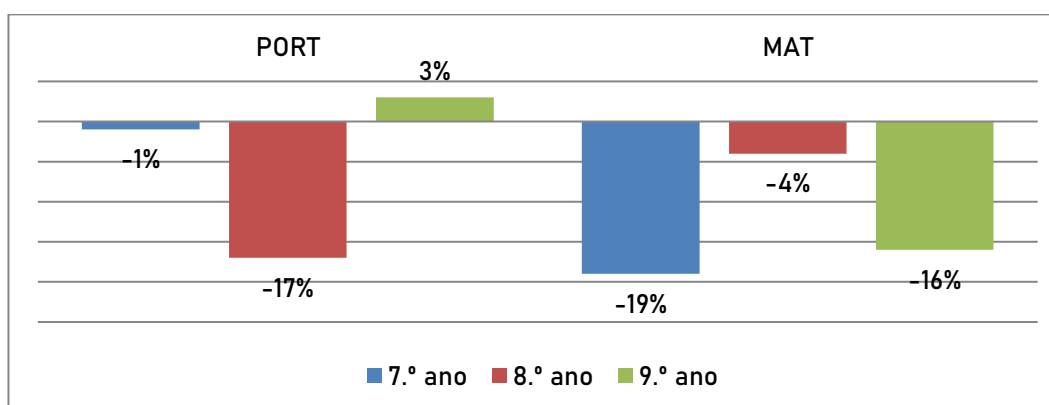


Gráfico 23. Dif entre 2023/2024 e 2024/2025 – 3.º Ciclo



Observações - Evolução do sucesso (Português e Matemática)

<i>Gráficos 21 a 23</i>	<p>Comparando com o ano letivo anterior:</p> <p>1.º ciclo: a disciplina de Português apenas registou melhoria no 3.º ano (5%); no 1.º e 2.º anos a pioria registada foi ligeira (-1% e -2%, respetivamente) e no 4.º ano, um pouco mais elevada (-4%). A disciplina de Matemática, por sua vez, registou melhoria no 2.º e 4.º anos (3% e 4%, respetivamente) e uma pioria de 2% nos outros dois anos de escolaridade.</p> <p>2.º ciclo: no 5.º ano, a disciplina de Português manteve a taxa de sucesso, mas a disciplina de Matemática registou uma pioria (-4%). No 6.º ano, ambas as disciplinas registaram piorias: -5% em Português e -7% em Matemática.</p> <p>3.º ciclo: no 7.º e 8.º anos não houve melhorias no sucesso. Na disciplina de Português, a pioria registada foi ligeira no 7.º ano (-1%) e mais acentuada no 8.º ano (-17%). Ao contrário, na disciplina de Matemática, a pioria registada foi mais expressiva no 7.º ano (-19%) e menos no 8.º ano (-4%). No 9.º ano, a Matemática seguiu a mesma tendência do 3.º ciclo (-16%) e a Português houve uma melhoria de 3% face ao ano anterior.</p>
-------------------------	---

6. Indisciplina

Número de alunos envolvidos em ocorrências disciplinares registadas em sala de aula, face ao número total de alunos, em cada ciclo.

Número de alunos envolvidos em ocorrências disciplinares registadas fora da sala de aula, face ao número total de alunos, em cada ciclo.

Tabela 11. Dados da indisciplina (2024/2025)

Ciclo	Total de alunos inscritos	Total de OD	Total de Al envolvidos em OD	Taxa de OD em sala de aula	N.º de OD por aluno	N.º total de medidas		MD = MC + MDS	% de medidas disciplinares por aluno	Taxa de OD fora da sala de aula
						MC	MDS			
1.º	608	4	4	0,66%	0,01	4	0	4	0,66%	2,14%
2.º	253	116	57	22,53%	0,46	5	15	20	7,91%	23,72%
3.º	351	156	67	19,09%	0,44	3	19	22	6,27%	8,83%

Gráfico 24. % de alunos envolvidos em OD dentro e fora da sala de aula (1.º, 2.º e 3.º ciclos)

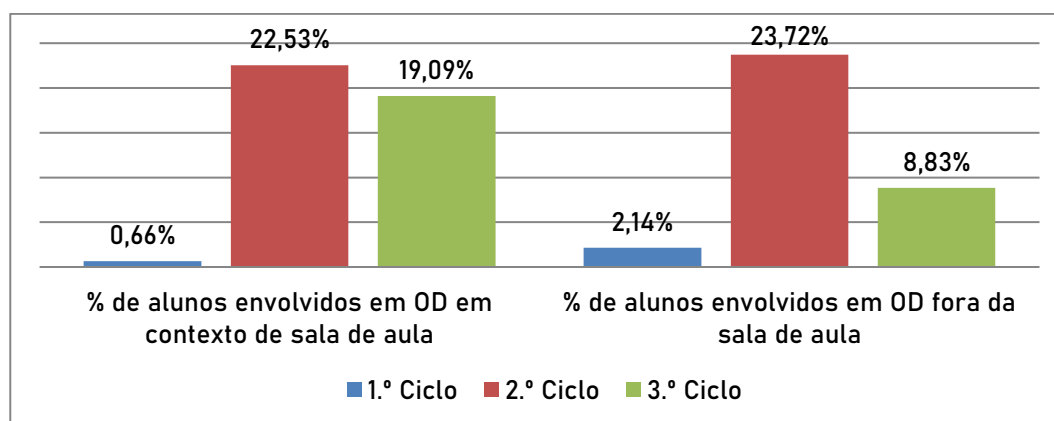


Tabela 12. Evolução da indisciplina (2021/2022 a 2024/2025)

Ciclo	Tx OD em sala de aula			
	2021/2022	2022/2023	2023/2024	2024/2025
1.º	1,01%	0,66%	0,33%	0,66%
2.º	15,73%	13,73%	30,40%	22,53%
3.º	23,70%	25,42%	24,56%	19,09%

Gráfico 25. Evolução da indisciplina - 1.º C

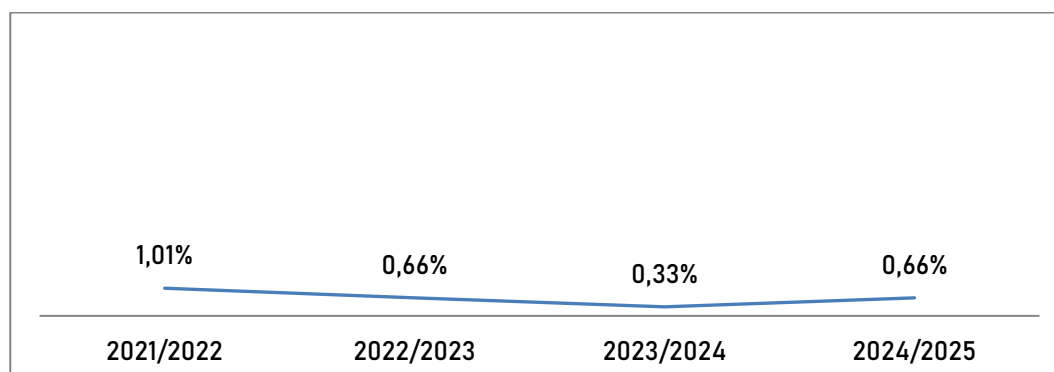


Gráfico 26. Evolução da indisciplina - 2.ºC

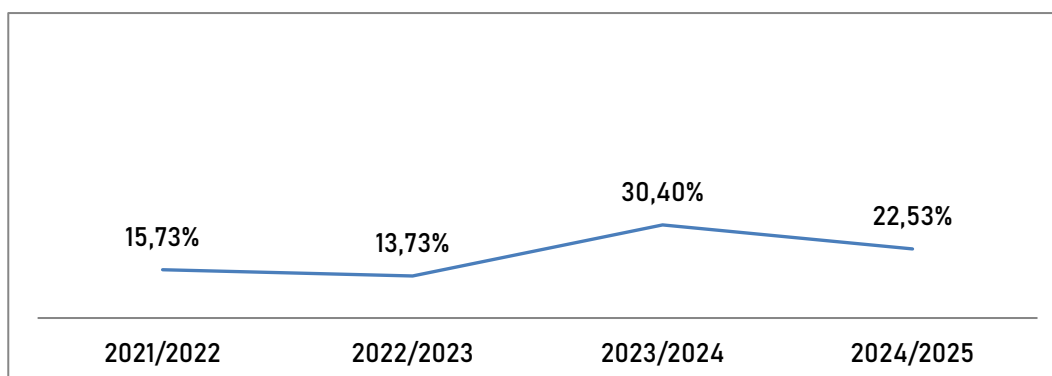


Gráfico 27. Evolução da indisciplina - 3.ºC

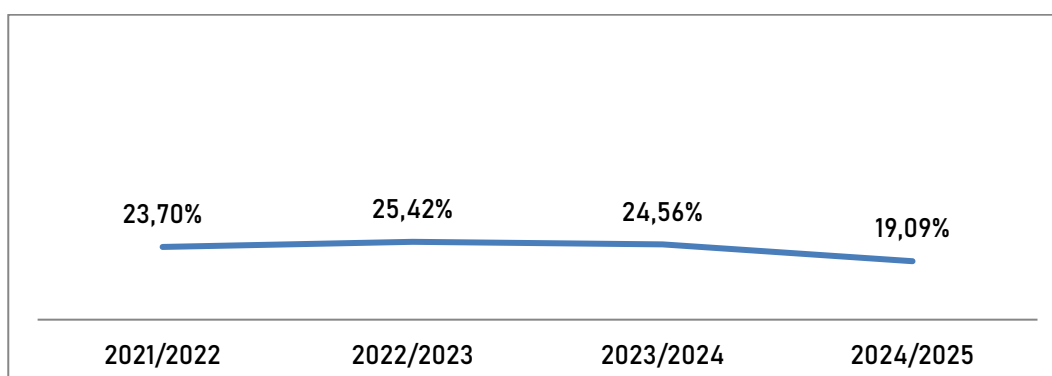


Tabela 13. Grau de consecução das metas (ocorrências disciplinares)

	Meta	Valor alcançado	
Taxa de ocorrências disciplinares em contexto de sala de aula - 1.ºC	1,2%	0,66%	■
Taxa de ocorrências disciplinares em contexto de sala de aula - 2.ºC	15,3%	22,53%	■
Taxa de ocorrências disciplinares em contexto de sala de aula - 3.ºC	21,7%	19,09%	■

Observações - Indisciplina

<p><i>Tabelas 11, 12 e 13</i></p> <p><i>Gráficos 24 a 27</i></p>	<p>Comparando os últimos quatro anos letivos, observam-se melhorias no 2.º e no 3.º ciclos, que registaram uma diminuição da taxa de ocorrências disciplinares em contexto de sala de aula (-8,1% e -5,47%). Este ano letivo, o Agrupamento criou um indicador que contabiliza a taxa de ocorrências disciplinares fora da sala de aula, tendo-se registado no 2.º ciclo uma taxa de 23,72% (semelhante à taxa de ESA), e no 3.º ciclo uma taxa de 8,83% (bastante inferior à taxa de ESA). No 1.º ciclo, a taxa de ocorrências disciplinares em contexto de aula retomou o resultado obtido em 2022/2023 e registou um ligeiro aumento face ao ano anterior. Ainda assim, as metas foram alcançadas neste e no 3.º ciclo. No 2.º ciclo, pelo contrário, a taxa alcançada ficou a 7,23% da meta estabelecida.</p>
--	---

7. Absentismo

Número total de faltas injustificadas em cada ano de escolaridade, no final do 2.º semestre, face ao número total de alunos que frequentam esse ano de escolaridade.

Tabela 14. Média de faltas injustificadas por aluno

Ciclo	2021/2022	2022/2023	2023/2024	2024/2025
1.º	5,6	4,1	3,4	0,7
2.º	9,6	8,0	5,9	5,8
3.º	18,7	14,0	12,1	6,6

Gráfico 28. Média de faltas injustificadas por aluno - 1.º

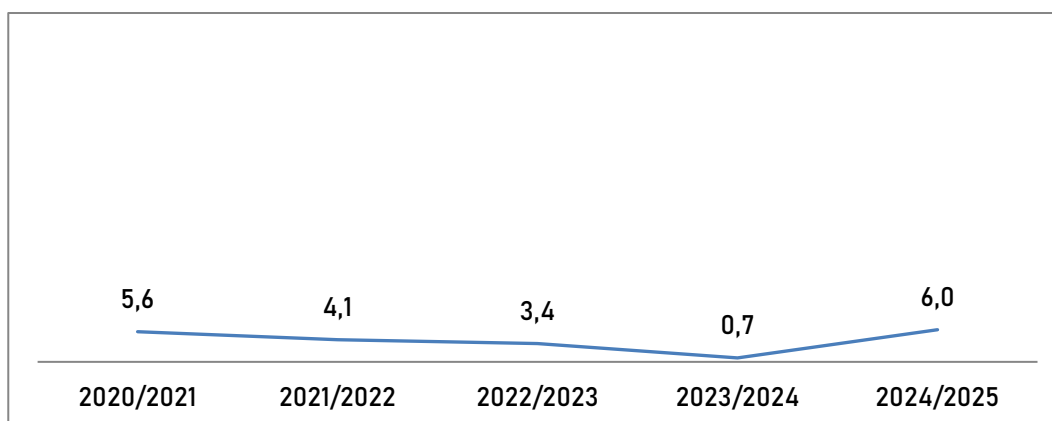


Gráfico 29. Média de faltas injustificadas por aluno - 2.º

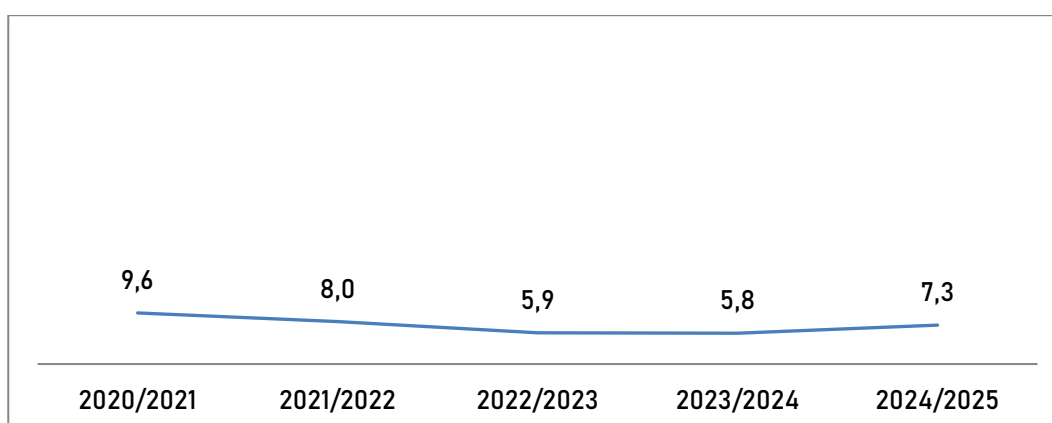
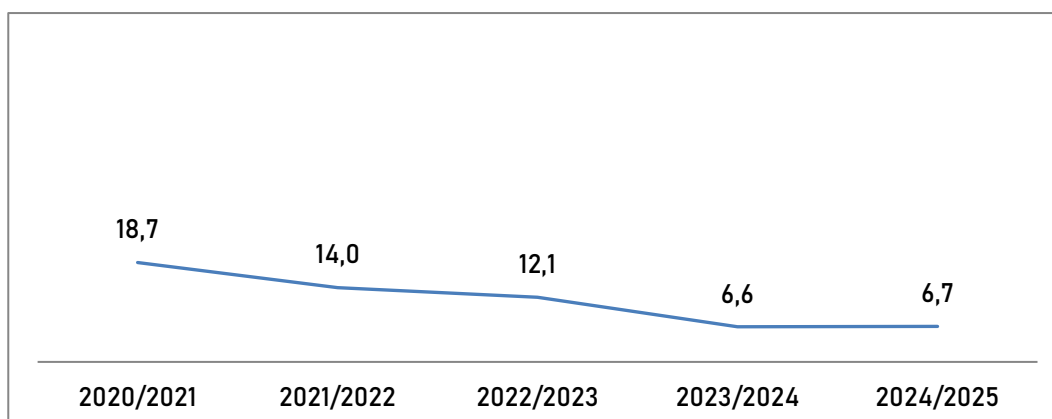


Gráfico 30. Média de faltas injustificadas por aluno - 3.ºC*Tabela 15. Grau de consecução das metas (absentismo)*

	Meta	Valor alcançado	
Média de faltas injustificadas - 1.ºC	4,2	6,0	■
Média de faltas injustificadas - 2.ºC	7,4	7,3	■
Média de faltas injustificadas - 3.ºC	14,2	6,7	■

Observações - Absentismo

Tabelas 14 e 15
Gráficos 28 a 30

A média de faltas injustificadas por aluno registou este ano uma pioria, bastante acentuada no 1.º ciclo e relevante no 2.º ciclo, depois de um decréscimo contínuo nos três anos letivos anteriores. No 3.º ciclo, a pioria foi muito ligeira.

A meta foi atingida no 3.º ciclo, por uma diferença confortável de 7,5%, ficou muito próxima no 2.º ciclo, com uma diferença de apenas 0,1%, e não foi atingida no 1.º ciclo, distando dela 1,8%.

II. DOMÍNIO DOS RESULTADOS - AVALIAÇÃO EXTERNA

Conteúdo:

Provas de Aferição (2024)

Provas ModA

Provas Finais de Ciclo – 9-º ano

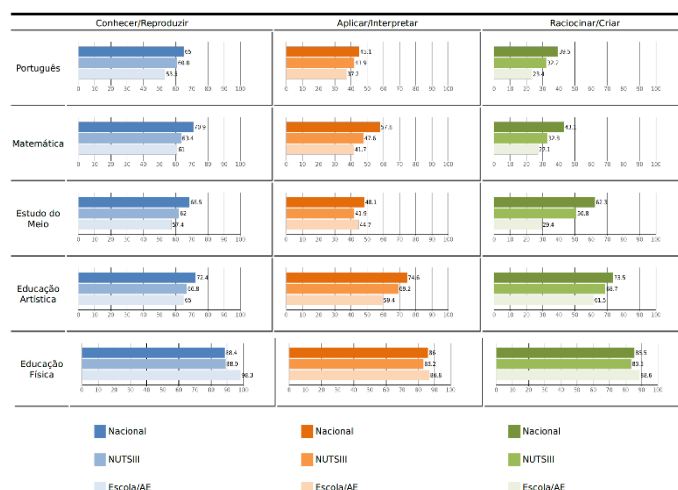
A. Provas de Aferição (2024)

As Provas de Aferição foram substituídas, a partir do ano letivo 2024/2025, pelas Provas de Monitorização da Aprendizagem (ModA). Apresentam-se, de seguida os resultados de 2024.¹

2.º ANO

	Nacional				Agrupamento de Escolas do Monte da Caparica, Almada			
	C	CM	RD	NC	C	CM	RD	NC
Português								
Oralidade (compreensão)	30.2	31.7	22.9	14.5	24.5	24.5	24.5	26.5
Leitura e Educação Literária	9.1	25.5	40.6	24.7	2.0	20.6	37.3	40.2
Gramática	25.9	0.0	43.3	29.7	13.7	0.0	42.2	44.1
Escrita	17.2	25.6	18.3	19.4	2.9	22.5	6.9	17.6
Matemática								
Números	38.1	24.3	25.0	12.5	18.1	19.0	36.2	26.7
Álgebra	30.2	0.0	41.9	27.2	13.3	0.0	44.8	41.0
Dados	59.7	0.0	27.8	10.8	31.4	0.0	39.0	25.7
Geometria e Medida	13.6	23.3	43.0	20.0	2.9	14.3	50.5	32.4
Estudo do Meio								
Sociedade	37.0	4.2	34.5	24.3	21.6	7.2	36.1	35.1
Natureza	35.9	33.0	23.7	7.4	23.7	36.1	32.0	8.2
Tecnologia	40.5	0.0	40.7	18.7	21.6	0.0	54.6	23.7
Sociedade / Natureza / Tecnologia	10.9	25.3	32.7	31.1	6.2	18.6	29.9	45.4
Educação Artística								
Apropriação e Reflexão	49.0	33.5	15.0	2.4	23.4	53.1	21.9	1.6
Interpretação e Comunicação	49.6	25.9	20.6	3.8	26.6	34.4	35.2	3.9
Experimentação e Criação	45.4	29.6	21.9	3.0	24.2	23.4	46.9	5.5
Educação Física								
Perícias e manipulações	73.0	23.7	3.0	0.2	84.3	13.2	2.5	0.0
Deslocamentos e equilíbrios	62.9	31.2	5.2	0.4	88.4	10.7	0.8	0.0
Jogos	68.9	16.8	12.7	1.4	62.0	26.4	9.9	1.7

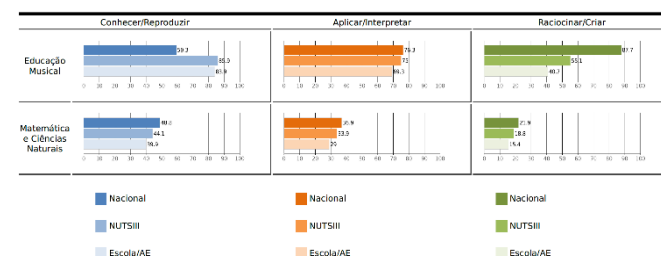
Por nível de complexidade cognitiva:



5.º ANO

	Nacional				Agrupamento de Escolas do Monte da Caparica, Almada			
	C	CM	RD	NC	C	CM	RD	NC
Educação Musical								
Interpretação e Comunicação	41.9	32.7	23.3	2.0	15.6	37.8	44.4	2.2
Experimentação e Criação	42.5	32.1	19.1	6.1	16.7	48.9	28.9	5.6
Apropriação e Reflexão	67.0	16.7	10.5	5.6	60.0	24.4	10.0	5.6
Matemática e Ciências Naturais								
Números	1.6	13.2	16.8	68.3	0.0	11.3	19.6	69.1
Álgebra	22.4	0.0	52.6	24.5	7.2	0.0	53.6	39.2
Dados	10.1	12.4	43.3	34.1	4.1	6.2	39.2	50.5
Geometria e Medida	2.4	8.7	24.3	64.4	0.0	3.1	18.6	78.4
A água, o ar, as rochas e o solo – Materiais terrestres	2.6	15.6	43.3	38.3	1.0	11.3	41.2	46.4
Diversidade de seres vivos e suas interações com o meio	6.2	18.6	48.9	26.3	2.1	7.2	54.6	36.1
Unidade na diversidade de seres vivos	45.3	0.0	0.0	50.9	41.2	0.0	0.0	55.7

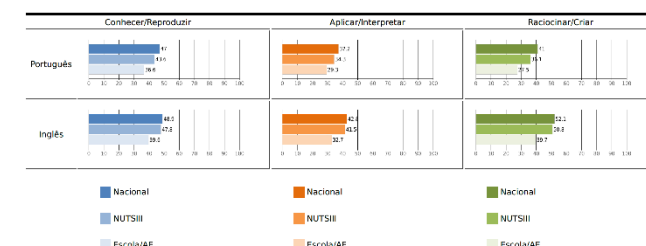
Por nível de complexidade cognitiva:



8.º ANO

	Nacional				Agrupamento de Escolas do Monte da Caparica, Almada			
	C	CM	RD	NC	C	CM	RD	NC
Português								
Oralidade (compreensão)	6.7	23.8	35.0	34.6	4.7	16.5	32.9	45.9
Leitura e Educação Literária	1.9	13.6	49.8	34.7	0.0	1.2	44.7	54.1
Escrita	24.0	31.1	7.3	24.5	1.2	22.4	3.5	42.4
Gramática	4.9	15.9	30.6	48.6	1.2	8.2	32.9	57.6
Inglês								
Interação / Produção Oraís	40.6	21.8	25.4	4.4	36.1	15.5	14.4	23.7
Compreensão do Oral	36.4	18.1	19.1	26.2	26.4	16.5	23.1	34.1
Leitura e uso da língua	15.6	16.9	19.0	48.3	9.9	11.0	16.5	62.6
Interação / Produção Escritas	21.8	17.5	21.0	33.0	11.0	7.7	19.8	42.9

Por nível de complexidade cognitiva:



¹ Fontes: Relatórios Individuais das Provas de Aferição (RIPA) e Relatórios de Escola das Provas de Aferição (REPA).

B. Provas ModA (2025 - resultados das Provas Ensaio)

4.º ano		6.º ano		9.º ano	
Prova	Média	Prova	Média	Prova	Média
Prova 41 Português	27,5	Prova 61 Português	48,2	Prova 91 Português	36,5
Prova 42 Matemática	35,3	Prova 63 PLNM	71,7	Prova 92 Matemática	36,6
Prova 42 Estudo do Meio	52,5	Prova 67 HGP	30,8	Prova 93 PLNM	56,3
Prova 45 Inglês	60,6	Prova 68 Matemática	34,1		
		Prova 68 Ciências Naturais	36,0		

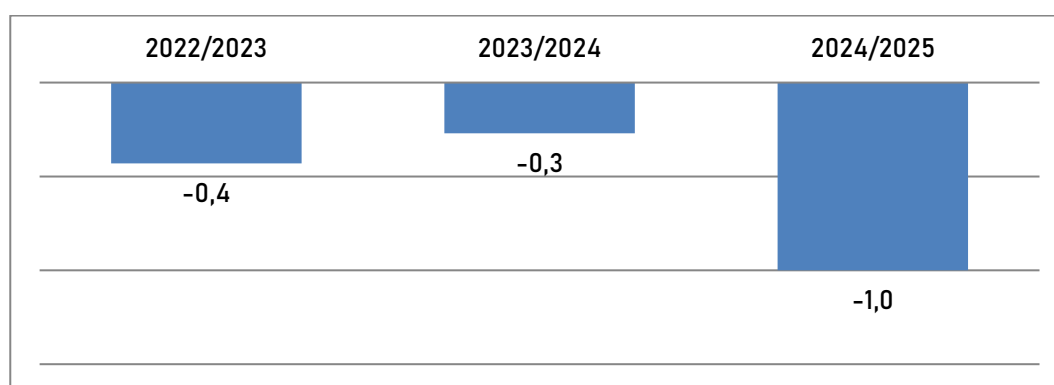
C. Provas Finais de Ciclo (9.º ano)

Comparação entre a média AEMC/Nacional

PORTUGUÊS

	2022/2023	2023/2024	2024/2025
Nº de alunos	98	105	104
Média AEMC	2,6	2,7	2,5
Média Nacional	3,1	3,0	3,5
Dif	-0,4	-0,3	-1,0

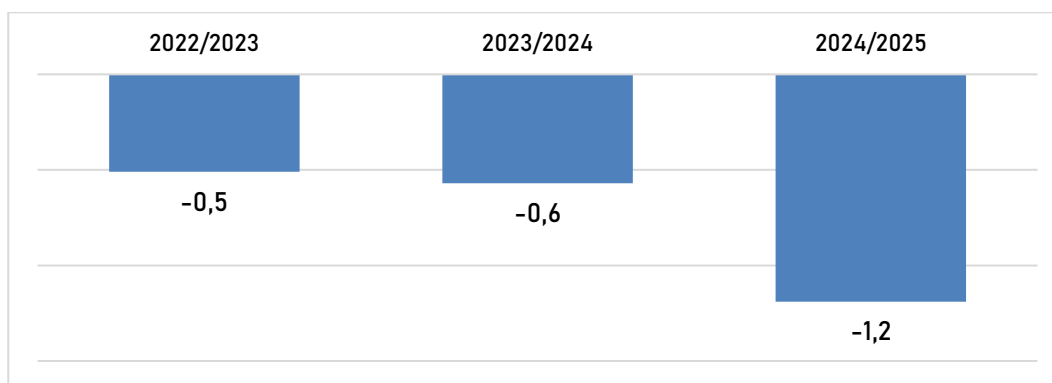
Gráfico 31. Português - 9.º ano: média AEMC/Nacional/ Diferença



MATEMÁTICA

	2022/2023	2023/2024	2024/2025
Nº de alunos	97	104	104
Média AEMC	1,6	2,0	2,0
Média Nacional	2,2	2,6	3,2
Dif	-0,5	-0,6	-1,2

Gráfico 32. Matemática – 9º ano: média AEMC/Nacional/ Diferença

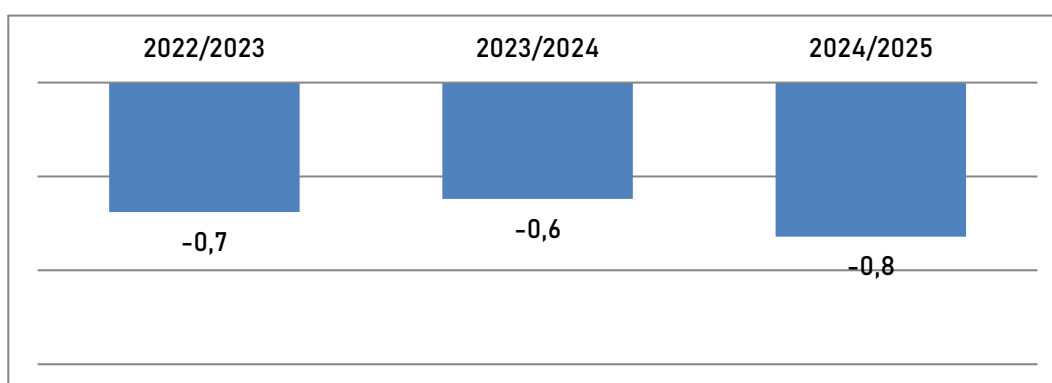


Variação entre a avaliação interna (cf) e a avaliação externa (PF)

PORTUGUÊS

	2022/2023	2023/2024	2024/2025
Nº de alunos	98	105	104
Média cf	3,3	3,3	3,3
Média PF	2,6	2,7	2,5
Dif	-0,7	-0,6	-0,8

Gráfico 33. Português – 9º ano: média da cf e média da PF/ Diferença



MATEMÁTICA

	2022/2023	2023/2024	2024/2025
Nº de alunos	97	104	104
Média cf	3,1	3,1	2,8
Média PF	1,6	2,0	2,0
Dif	-1,4	-1,1	-0,8

Gráfico 34. Matemática – 9º ano: média da cf e média da PF/ Diferença

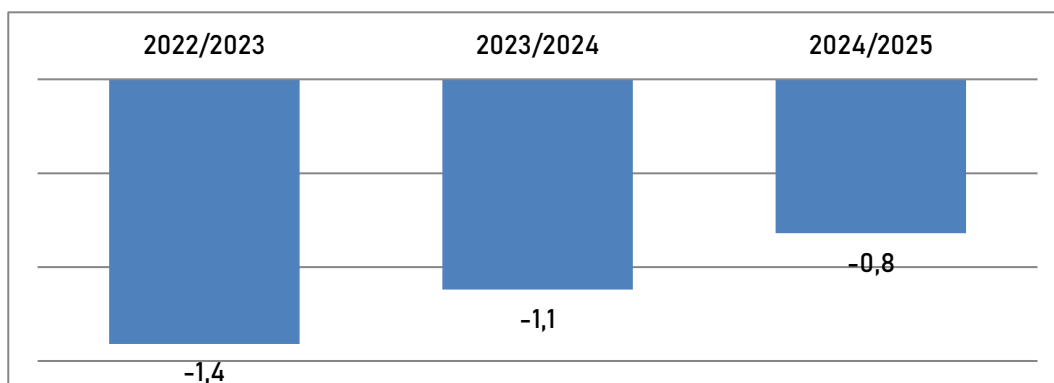


Tabela 16. Grau de consecução das metas (avaliação externa)

	Meta	Valor alcançado	
% de alunos que tiveram positiva nas provas finais - Português	55,4%	47,1%	■
% de alunos que tiveram positiva nas provas finais - Matemática	15,3%	14,4%	■
Classificação média nas provas finais - Português	2,7	2,5	■
Classificação média nas provas finais - Matemática	1,9	2,0	■

Observações – Avaliação externa

Nas provas de aferição, à exceção de alguns itens da Prova de Educação Física, os desempenhos foram sempre inferiores às médias nacionais e quanto mais elevado for o grau de complexidade cognitiva, piores tendencialmente foram os resultados.

Na prova final de Português, verifica-se uma pioria de 0,2 face ao ano anterior e um agravamento da distância entre as médias do Agrupamento e a nacional. Na prova final de Matemática do 9.º ano, verifica-se uma ligeira melhoria nos resultados do Agrupamento, mas um agravamento da distância entre as médias do Agrupamento e a nacional.

A comparação entre a avaliação interna (cf) e a avaliação externa (PF), continuam a apresentar desfazamos, um pouco mais acentuado no caso de Português e menor no caso da Matemática, face ao ano letivo anterior.

III. MEDIDAS UNIVERSAIS

O AEMC dispõe de um conjunto diversificado de medidas de apoio que abrange os três ciclos de ensino e que em muito contribui para o sucesso dos alunos, quer seja porque permitem colmatar dificuldades de aprendizagem, quer porque atuam ao nível das suas possíveis causas, estando estas relacionadas com falta de competências associadas à organização e aos métodos de trabalho e de estudo, com dificuldades de integração e de aprendizagem da língua, com a necessidade de intervenção a nível psicológico, psicopedagógico e social. Em alguns casos, também atuam ao nível da prevenção, nomeadamente no reforço das aprendizagens da leitura e da escrita. Apresenta-se de seguida o balanço das medidas universais.

Conteúdo:

Programa Ancoragem

Apoio Educativo

Apoio ao Estudo

Coadjuvação na sala de aula

PLNM

Gabinete Para o Sucesso

Apoio Tutorial Específico

Apoio de Educação Especial

Programa Ancoragem – 1.º Ciclo

(Ação 1 – Plano de Ação TEIP 2024/2027)

Tabela 17. Programa Ancoragem

Total de alunos abrangidos	N.º al que transitaram	Taxa de transição
108	99	92%

Apoio Educativo – 1.º Ciclo

(Plano de Melhoria do AEMC)

Tabela 18. Apoio Educativo (1.º ciclo)

Total de alunos abrangidos	N.º de al que transitaram/ficaram aprovados	Taxa de transição/aprovação
77	68	88%

Apoio ao Estudo – 2.º Ciclo

(Decreto-Lei n.º 139/2012 de 5 de julho)

Tabela 19. Apoio ao Estudo (2.º ciclo)

Ano/ciclo	N.º alunos abrangidos	N.º de al que transitaram/ficaram aprovados	Taxa de transição/aprovação
5.º	55	55	100%
6.º	57	54	95%
2.º Ciclo	112	109	97%

PLNM

(Ação 8 – Plano de Ação TEIP 2024/2027)

Tabela 20. PLNM (1.º, 2.º e 3.º ciclos)

Ciclo	N.º alunos abrangidos	Nível de proficiência				N.º al que transitaram/ficaram aprovados	Taxa transição/aprovação
		A0	A1	A2	B1		
1.º Ciclo	40	0	10	14	0	40	100%
2.º Ciclo	28	2	18	8	0	28	100%
3.º Ciclo	55	1	31	19	4	52	95%
Total	123	3	59	41	4	120	98%

Coadjuvação na Sala de Aula

(Ação 2 – Plano de Ação TEIP 2024/2027)

“Hora do Inglês” (Português e Matemática) – 3.º e 4.º anos

Tabela 21. Coadjuvação na sala de aula – Português, Matemática (3.º e 4.º anos)

Disciplinas	Total de alunos abrangidos	N.º alunos avaliados com sucesso...		Taxa de sucesso - PORT	Taxa de sucesso - MAT
		PORT	MAT		
Português ²	21	14	-	67%	-
Matemática ³	139	-	117	-	84%

Matemática – 3.º e 4.º anos (por professores do 2.º ciclo)

Tabela 22. Coadjuvação na sala de aula – Matemática (3.º e 4.º anos)

Ano	Total de alunos abrangidos	N.º alunos com sucesso a MAT	Taxa de sucesso - MAT
3.º	45 301M1, 302M1	42	88%
4.º	86 (401M1, 402P; 401M e 402M)	76	93%
Total	131	118	90%

Matemática – 2.º e 3.º ciclos

Tabela 23. Coadjuvação a Matemática na sala de aula (2.º e 3.º ciclos)

Ano/ciclo	Total de alunos abrangidos	N.º alunos com nível ≥ 3 a Mat	Tx Sucesso
5.º	133	124	93%
6.º	121	98	81%
2.º Ciclo	254	222	87%
7.º	113	72	64%
8.º	119	88	74%
3.º Ciclo	232	160	69%

² Levantamento de dados – “Grelhas dos apoios” (DT).

(Plano de Melhoria do AEMC)

Português – 2.º e 3.º ciclos

Tabela 24. Coadjuvação a Português na sala de aula (2.º e 3.º ciclos)

Ano/ciclo	Total de alunos abrangidos com avaliação	N.º alunos com nível ≥ 3 a Port	Tx Sucesso
5.º	104	96	92%
6.º	38	33	87%
2.º Ciclo	142	129	91%
7.º	74	61	82%
8.º	20	15	75%
9.º	47	46	98%
3.º Ciclo	141	122	87%

Inglês – 2.º e 3.º ciclos

Tabela 25. Coadjuvação a Inglês na sala de aula (3.º ciclo)

Ano/ciclo	Total de alunos abrangidos com avaliação	N.º alunos com nível ≥ 3 a Ing	Tx Sucesso
5.º	43	39	91%
6.º	38	32	84%
2.º Ciclo	81	71	88%
7.º	73	64	88%
8.º	39	34	87%
9.º	0	0	-
3.º Ciclo	112	98	88%

Gabinete Para o Sucesso (GPS) – 9.º ano

(Ação 2 – Plano de Ação TEIP 2024/2027)

Tabela 26. GPS – 9.º ano

Ano	Total de alunos abrangidos	N.º alunos com sucesso a Matemática	Tx de Sucesso a Matemática
9.º	109	73	67%

Apoio Tutorial Específico

(Despacho Normativo n.º 10-B/2018 de 6 de julho)

Tabela 27. Apoio Tutorial Específico (2.º e 3.º ciclos)

Ano/ciclo	Nº alunos abrangidos	N.º al que transitou/foi aprovado	Tx transição/aprovação
5.º	3	2	67%
6.º	7	1	14%
2.º Ciclo	10	3	30%
7.º	7	2	29%
8.º	4	2	50%
9.º	7	4	57%
3.º Ciclo	18	8	44%

Apoio de Educação Especial

(Decreto-Lei n.º 54/2018 de 6 de julho)

Tabela 28. N.º de alunos com apoio de Educação Especial

Nível/Ciclo	Medidas seletivas	Medidas seletivas+adicionais	Sem apoio direto	Total
EPE	8	10	1	19
1.ºC	37	33	2	72
2.ºC	36	8	36	80
3.ºC	39	13	38	90
Total	120	64	77	261

Tabela 29. Taxa de sucesso - alunos com RTP

Nível/Ciclo	N.º total de alunos	N.º de alunos com sucesso	Tx sucesso
1.ºC	88	88	100%
2.º/3.ºC	97	95	98%
Total	185	183	99%

Aplicação de medidas – Decreto-Lei n.º 54/2018 de 6 de julho

Foram aplicadas medidas do Decreto-Lei n.º 54/2018 a 11 crianças e a 1130 alunos do AEMC – tabela 25, a maioria das quais situou-se no nível universal (88,7%), seguida do nível seletiva (7,8%) e adicional (3,5%) – tabela 26³.

³ De acordo com a estatística extraída do programa INOVAR.

Tabela 30. N.º de crianças e alunos com medidas

Nível/Ciclo	N.º crianças/ alunos
PE	11
1.ºC	535
2.ºC	249
3.ºC	346
Total	1141

Gráfico 35. % de crianças e alunos com medidas

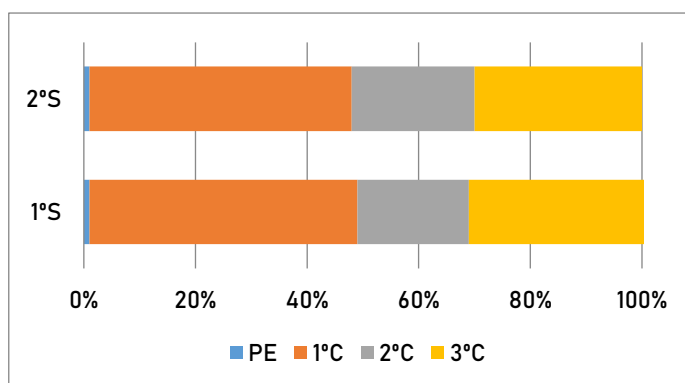
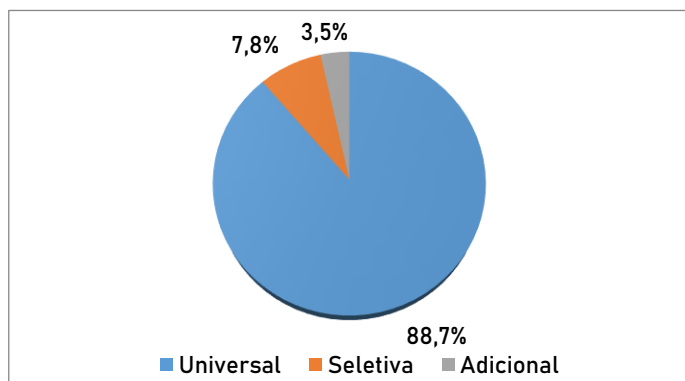


Tabela 31. Distribuição por nível de medida

Nível de medida	%
Universal	88,7%
Seletiva	7,8%
Adicional	3,5%

Gráfico 36. Distribuição por nível de medida



Comportamento Meritório

Tabela 32. Taxa de mérito

	1.ºCiclo	2.ºCiclo	3.ºCiclo	Total	Tx mérito
2023/2024	68	44	65	177	15%
2024/2025	95	53	61	209	17%

Tabela 33. Grau de consecução das metas (avaliação externa)

	Meta	Valor alcançado	
Taxa de sucesso a Português dos alunos do 1.º e 2.ºanos abrangidos pelo Programa Ancoragem	89,4%	91,7%	■
Taxa de sucesso dos alunos com PLN	>95,0%	97,6%	■
Taxa de mérito	17%	17%	■

Observações – Medidas universais

<i>Tabelas 17 a 29</i>	<p>De um modo geral, as tabelas anteriores revelam taxas de sucesso muito significativas entre os alunos que beneficiaram das medidas de apoio.</p> <p>1.º ciclo: a taxa de sucesso do Apoio Educativo foi de 88%; do Programa Ancoragem foi de 92%; no PLNM foi de 100% e na coadjuvação na sala de aula foi de 67% a Português e 84% a Matemática. Este ano, foi ainda implementada a medida de coadjuvação a Educação Musical neste ciclo de ensino.</p> <p>2.º ciclo: a taxa de sucesso do Apoio ao Estudo foi de 97%; no PLNM foi de 100%; na coadjuvação em sala de aula, as taxas de sucesso variaram entre 87% a Matemática, 91% a Português e 88% a Inglês. Neste ciclo, a medida Apoio Tutorial Específico é a única que apresenta uma taxa de sucesso negativa (apenas 30%), situação relacionada com as características do público-alvo, por um lado, e com a falta assiduidade/abandono, por outro (5 alunos ficaram retidos por excesso de faltas e 2 por abandono).</p> <p>3.º ciclo: a taxa de sucesso dos alunos abrangidos pelo apoio a PLNM foi de 95%; na coadjuvação em sala de aula, o resultado foi de 69% a Matemática, 87% a Português e 88% a Inglês. A medida GPS, retomada este ano letivo e destinada aos alunos do 9.º ano, permitiu alcançar 67% de sucesso. Tal como no 2.º ciclo, o Apoio Tutorial Específico apresentou uma taxa de sucesso negativa de 44%, pelas razões já apontadas.</p>
<i>Tabela 32</i>	<p>O AEMC reconhece, anualmente, os alunos que ao longo do ano revelem mérito em ações concretas e explícitas indicadoras de Espírito solidário e de entreajuda; participação em atividades desportivas, artísticas ou culturais; empenho escolar e superação. Este ano, foram apresentadas ao Conselho Pedagógico 209 propostas para quadro de comportamento meritório, dos vários ciclos de ensino.</p>
<i>Tabela 33</i>	<p>As três metas definidas neste âmbito foram todas superadas.</p>

IV. PRÁTICAS LETIVAS E AVALIAÇÃO PEDAGÓGICA

O Agrupamento estabeleceu um conjunto de objetivos específicos (OE), formulou indicadores e metas para monitorizar e avaliar o domínio das práticas letivas e da avaliação pedagógica, bem como para monitorizar e avaliar o PADDE, no que à vertente pedagógica se refere.

Conteúdo:

Articulação vertical e horizontal do currículo

Intervisão pedagógica

Avaliação pedagógica

DAC/atividades interdisciplinares

Recursos digitais

Segurança Digital

PADDE

Práticas Letivas e Avaliação Pedagógica

Na tabela seguinte, apresentam-se os resultados obtidos no domínio das práticas letivas e da avaliação pedagógica, desenvolvidas no âmbito dos diversos Departamentos e secções curriculares, de acordo com os dados apurados por ocasião do processo de monitorização e com os relatórios finais dos Departamentos.

Tabela 34. Resultados da avaliação pedagógica

Resultados		Metas
OE1. Articular o currículo de forma horizontal e vertical.	A generalidade dos departamentos realizou 100% das atividades de articulação vertical e horizontal.	Pelo menos 50%.
OE2. Aprofundar a intervenção pedagógica.	A generalidade dos professores realizou a observação mútua de aulas, por referência a diferenciação pedagógica e ao relacionamento interpessoal, de acordo com a meta estabelecida.	100% (2 x por ano).
OE3. Implementar processos de avaliação criterial.	1.º ciclo: foi utilizada pelo menos 1 rubrica, no conjunto das várias disciplinas do currículo. 2.º e 3.º ciclos: todas as disciplinas implementaram pelo menos 2 rubricas de avaliação.	1.º C: Pelo menos 1/turma 2.º e 3.º C: Pelo menos 2 rubricas/disciplina.
OE4. Diversificar instrumentos de recolha de informação adequados às características dos alunos.	1.º ciclo: foram utilizados pelo menos 2 instrumentos de recolha de informação, no conjunto das disciplinas do currículo. 2.º e 3.º ciclos: todas as disciplinas utilizaram pelo menos 3 instrumentos de recolha de informação por temática.	Pelo menos 3 por temática.
OE5. Distribuir feedback de qualidade.	1.º ciclo: foi realizado pelo menos 1 momento de feedback de qualidade. 2.º e 3.º ciclos: foi realizado pelo menos 1 momento de feedback de qualidade por cada processo de avaliação, em todas as disciplinas.	Pelo menos 1 por cada processo de avaliação.
OE6. Realizar avaliação sumativa em plataformas digitais.	1.º ciclo: foi realizada pelo menos 1 atividade em plataformas digitais, no conjunto das disciplinas do currículo.	1.º C: atividades pedagógicas em geral. 2.º e 3.º C: Pelo

Resultados		Metas
	2.º e 3.º ciclos: realizaram pelo menos 1 avaliação por semestre em plataformas digitais, as disciplinas de Português e Inglês (5.º, todas as turmas do 7.º ano; 8.º1, 8.º2, 8.º3, 8.º4, 8.º5 e todas as turmas do 9.º ano); Matemática, CN e FQ (em todas as turmas); História (nas turmas 7.º3, 7.º4, 8.º1, 8.º2, 9.º4 e 9.º5); Geografia (todas as turmas do 7.º ano); HGP (6.º1 e 6.º2).	menos 1 por semestre.
OE7. Promover a realização de DAC/atividades interdisciplinares.	1.º ciclo: foram realizadas pelo menos 2 DAC/atividades interdisciplinares por turma. 2.º e 3.º ciclos: foram realizadas pelo menos 2 DAC/atividades interdisciplinares por turma. No 2.º ciclo, os dados obtidos relevam uma média de 8 atividades por turma (3 turmas do 6.º ano não foram contabilizadas por falta de dados) e no 3.º ciclo, uma média de 10.	Pelo menos 2 por turma.
OE8. Promover a integração de recursos digitais nas práticas letivas.	A generalidade das disciplinas (2.º e 3.º ciclos) apresenta a utilização de pelo menos 2 recursos digitais em cada ciclo de escolaridade e, em algumas delas, o número de recursos é até bastante mais elevado. 96,4% das turmas desenvolveram pelo menos uma atividade interdisciplinar com recurso a tecnologias digitais.	1.ºC: pelo menos 1 por semestre. 2.º e 3.ºC: pelo menos 2 (por disciplina).
OE9. Utilização de uma plataforma digital comum.	1.ºC: sem dados disponíveis. 2.º e 3.ºC: todas as turmas utilizaram a plataforma TEAMS em pelo menos uma disciplina. Taxa global de utilização: 5.º ano - 38% (apenas 1 turma utilizou em mais de metade das disciplinas); 6.º ano - 60% (1 turma utilizou em 100% das disciplinas e 2 em mais de metade das disciplinas); 7.º ano - 79% (1 turma utilizou em todas as disciplinas e as restantes em 50% ou mais); 8.º ano - 74% (2 turmas utilizaram em todas as disciplinas e 3 em 50% ou mais); 9.º ano -	100% das disciplinas.

Resultados		Metas
	68% (1 turma utilizou em todas as disciplinas e as restantes em 50% ou mais).	
OE10. Realização de ações de sensibilização sobre cibersegurança e cyberbullying: Projeto "Líderes Digitais" e sessões da Escola Segura	<p>A participação no projeto Líderes Digitais não se concretizou. Foram realizadas atividades no âmbito da Semana da Internet Segura e atividades na plataforma UBBU.</p> <p>Todas as turmas participaram em ações de sensibilização da Escola Segura.</p>	<p>Pelo menos 50%;</p> <p>100% das turmas.</p>

Observações – Práticas letivas e avaliação pedagógica

Tabela 34	<p>No domínio da avaliação pedagógica, a generalidade das metas foi atingida: pelo menos 50% das atividades de articulação vertical e horizontal foram realizadas (OE1); 100% dos professores realizou duas observações mútuas de aulas, ao longo do ano (OE2); foram utilizadas pelo menos 1 rubrica de avaliação no conjunto das várias disciplinas do currículo do 1.º ciclo e pelo menos 2 rubricas de avaliação por disciplina no 2.º e 3.º ciclos (OE3); foram utilizados pelo menos 2 instrumentos de recolha de informação, no conjunto das disciplinas do currículo do 1.º ciclo e pelo menos 3 instrumentos de recolha de informação por temática, nas disciplinas do 2.º e 3.º ciclos (OE4); foi realizado pelo menos 1 momento de feedback de qualidade no 1.º ciclo e pelo menos 1 momento de feedback de qualidade por cada processo de avaliação, em todas as disciplinas do 2.º e 3.º ciclos (OE5); foi realizada pelo menos uma atividade em plataformas digitais, no conjunto das disciplinas do currículo do 1.º ciclo (parte do OE6).</p> <p>No entanto, ficaram aquém das metas estabelecidas:</p> <ul style="list-style-type: none"> - A avaliação sumativa em plataformas digitais no 2.º e 3.º ciclos, já que os dados apurados apenas confirmam a realização de pelo menos 2 por turma nas disciplinas de Português, Inglês, Matemática, CN e FQ, HGP, História e Geografia; - A utilização da Plataforma TEAMS no 2.º e 3.º ciclos, já que os dados apurados apenas confirmam uma utilização parcial no conjunto das disciplinas, nas várias turmas. As taxas globais de utilização foram de
------------------	--

Observações – Práticas letivas e avaliação pedagógica

	<p>apenas 38% no 5.º ano; 60% no 6.º ano; 79% no 7.º ano; 74% no 8.º ano e 68% no 9.º ano;</p> <p>- A participação no projeto “Líderes Digitais”.</p> <p>Por outro lado, verifica-se uma tendência para classificar como “DAC” muitas atividades que poderão não o ser, de acordo com o art.º 10.º da Portaria n.º 223-A/2018 de 3 de agosto, (Cap. II, Secção I), e alguma imprecisão na terminologia digital, nomeadamente, quanto aos conceitos de recurso, ferramenta, serviço e dispositivo digital.</p>
--	---

Balanço do Plano de Ação para o Desenvolvimento Digital da Escola (PADDE)*Tabela 35. Balanço do PADDE – dimensão pedagógica*

Medidas ⁴	Evidências/Resultados
Participação em projetos europeus	<p>Março: apresentação de uma candidatura Erasmus+ KA210-SCH-5B5E2F15, com o título “Empathy-Driven Collaboration for Safer Schools”, destinada ao 1.º e 2.º ciclos.</p> <p>Março e maio: acolhimento de dois grupos de professores estrangeiros, um belga e outro italiano (Instituto Marconi Martina Franca), no âmbito do Programa Erasmus + Mobilidades de Professores, na metodologia de Job Shadowing.</p> <p>Ao longo do ano: participação no Projeto TASC, com duas mobilidades.</p>
Desmaterialização de manuais: constituição de uma Turma PPMD	<p>Em 2024/2025: foram constituídas duas turmas do projeto piloto de manuais digitais (5.º1 e 7.º4). Em função das orientações da DGE, de julho de 2025, entendeu-se dar a continuidade no projeto apenas à turma 5.º1, no próximo ano letivo. O 7.º4, apesar de sair do projeto, irá manter a modalidade digital.</p>

Tabela 36. Balanço do PADDE – dimensão organizacional

Medidas	Evidências/Resultados
Proporcionar formação na área da capacitação digital	<p>Academia Digital para Pais: foram concluídas com sucesso 3 turmas (Competências Digitais Básicas – 8h, Competências Digitais e Inteligência Artificial – 8h e Bem-estar Digital – 8h).</p> <p>Foi concretizada uma ACD de 3h destinada ao PND: “Competências Digitais Básicas – Como a IA (ChatGPT) nos pode ajudar no dia-a-dia” (2 turnos).</p>

⁴ Ações não contempladas no ponto IV deste relatório.

Medidas	Evidências/Resultados
Realização de 1 jornada pedagógica no início do ano letivo	"I Jornada Pedagógica AEMC: Digit@lMonte_Desafios na Educação" (ACD, 6h, 06 de setembro, CF Almadaforma).
Reforço do trabalho colaborativo e partilha de boas práticas	Todos os professores realizaram observação mútua de aulas, da qual resultou um documento de reflexão e partilha de boas práticas. Existem pastas partilhadas por alguns grupos, como por exemplo: "Cidadania/Ed.Saúde", "Documentos da DT", "Departamento de Matemática e Ciências Experimentais"; "DAC7"; "DAC8"; "DAC9"; "Clube Ciência Viva"; "Artes Visuais"; "Plano das Artes"; "230Mat"; "230CN", "500Mat", "CGPS", "PLNM", "monitorização", "1.ºCiclo" e "Educação Inclusiva".
Criar um repositório online de recursos educativos	Esta medida não foi concretizada.

Tabela 37. Balanço do PADDE - dimensão tecnológica e digital

Medidas	Evidências/Resultados
Requalificação de equipamentos informáticos	Substituição dos discos RAM HDD 2gb por SSD de 3gb, em todos os computadores da EBMC. Foram adquiridos novos portáteis para a Escola Digital.
Garantia de Apoio/ manutenção dos equipamentos/ sistemas informáticos	O Agrupamento tem um contrato de manutenção com a empresa Nera It Solutions e conta com o apoio de uma docente PTE. Todos os pedidos de intervenção feitos à empresa e à docente PTE foram atendidos.
Atualização da Página Web do Agrupamento	A página foi atualizada ao longo do ano.
Entrega e gestão dos kits tecnológicos	Foram entregues kits a todos os pais/EE que o pretenderam.
Criação de uma Sala Multimédia (LED)	Foi criada uma Sala LED no pavilhão A da EBMC. Equipamento LED 3: equipamento comum, STEM e Artes e Multimédia.
Atribuição de e-mail institucional	Foram criados emails para todos os novos professores, alunos e pessoal não docente.
Melhoria do sistema de segurança informática	Substituição do servidor existente por outro (que foi doado).
Reforço da rede de internet	O reforço da internet irá ser concretizado através da atribuição de um router da Escola Digital a cada sala de aula.

V. CONSIDERAÇÕES FINAIS

Os resultados apresentados neste relatório revelam pontos fortes e áreas a melhorar, que a seguir se sintetizam, para melhor se definirem ações de melhoria no próximo ano letivo.

No domínio dos resultados:

	Pontos fortes	Áreas a melhorar
Taxas de insucesso (retenção/não aprovação)		Redução da taxa de insucesso no 1.º e 2.º ciclos, de acordo com as metas estabelecidas.
Qualidade do sucesso	Taxa de alunos com positiva a todas as disciplinas superior à meta no 1.º C.	Aumento da taxa de alunos com positiva a todas as disciplinas no 2.º e 3.º ciclos.
Abandono		Redução das taxas de abandono no 1.º, 2.º e 3.º ciclos.
Absentismo	Média de faltas injustificadas idêntica à meta no 2.º ciclo e inferior à meta no 3.º ciclo. No entanto...	Redução do absentismo no 1.º, 2.º e 3.º ciclos.
Indisciplina		Redução da taxa de OD em sala de aula no 2.º ciclo. Redução da taxa de OD fora da sala de aula em todos os ciclos.
Apoios	Elevada taxa de sucesso dos alunos que beneficiam de medidas para a promoção do sucesso educativo.	Aumento das taxas de sucesso dos alunos abrangidos pelo Apoio Tutorial Específico.
Sucesso na avaliação interna a Matemática	Taxa de sucesso a Matemática na avaliação interna idêntica à meta no 1.º ciclo.	Aumento da taxa de sucesso a Matemática na avaliação interna - 2.º C e 3.º C.
Sucesso na avaliação interna a CN/FQ	Taxa de sucesso a CN/FQ superior à meta.	
Avaliação externa	Classificação média nas provas finais de Matemática idêntica à meta.	Aumento da % de alunos que tiveram positiva nas provas finais - Português e Matemática.

	Pontos fortes	Áreas a melhorar
		Aumento da classificação média nas provas finais – Português.

No domínio das práticas letivas e da avaliação pedagógica:

	Pontos fortes	Áreas a melhorar
Atividades de articulação vertical e horizontal	Meta atingida.	Desenvolvimento de mais atividades de articulação em contexto interdisciplinar.
Intervisão pedagógica	Observação mútua de aulas de acordo com a meta.	Divulgação de boas práticas intra e inter departamentos curriculares.
Avaliação criterial	Utilização de rubricas e instrumentos de recolha de informação, e realização de momentos de feedback, de acordo com as metas.	Envolvimento ativo dos alunos nos processos pedagógicos. Desenvolvimento de processos de autorregulação.
DAC/atividades interdisciplinares	Elevado número de DAC/atividades interdisciplinares.	Clarificação do conceito de DAC.
Avaliação sumativa em plataformas digitais		Aumento da realização de avaliação sumativa em plataformas digitais.
Integração de recursos digitais nas planificações	Elevado número de recursos digitais com fins pedagógicos.	Clarificação dos conceitos de recurso, ferramenta, serviço e dispositivo digitais; Aumento da participação dos alunos na construção dos próprios recursos digitais.
Plataforma TEAMS		Aumento da taxa de utilização da Plataforma TEAMS. Criação de mais pastas partilhadas através do Outlook.
Segurança e bem-estar digitais		Participação no projeto “Líderes Digitais”.

Outras sugestões:

- Continuidade das medidas de apoio a Matemática no 1.º ciclo, especialmente a coadjuvação por parte de um docente do 2.º ciclo. Esta medida exige algum esforço ao nível da gestão dos recursos humanos, mas está a surtir efeito, já que os resultados das turmas abrangidas revelaram melhorias significativas, face às restantes turmas e ao ano letivo anterior. Seria importante ponderar o alargamento da medida a outras turmas. Outra medida que os docentes consideram relevante é a coadjuvação na “hora do Inglês” com impacto positivo no processo de ensino e aprendizagem dos alunos.
- Definição de medidas ajustadas ao perfil das turmas, especialmente das turmas 1 e 2 do próximo 8.º ano, onde o sucesso foi menor.
- Definição de ações de combate à indisciplina, ao absentismo e ao abandono.
As taxas de sucesso foram bastante afetadas pela falta de assiduidade dos alunos, mesmo nos casos em que não houve lugar à exclusão por faltas ou ao abandono. Uma das medidas universais mais afetada pela falta de assiduidade foi o apoio tutorial específico.
- Promoção intencional e regular da análise dos resultados escolares com os alunos centrada na identificação dos fatores explicativos do maior ou menor sucesso.
- Promoção intencional da reflexão sobre as questões inerentes ao problema da falta de assiduidade e à integração de novos alunos nas turmas (estrangeiros ou não), em diferentes momentos do ano letivo.
- Revisão dos critérios de elegibilidade para quadro de mérito, com a possibilidade de distinção entre mérito escolar; social; desportivo, cultural e artístico.

Quanto ao processo de monitorização, sugere-se:

- Que no próximo ano letivo, o processo seja iniciado em setembro, por referência aos resultados obtidos no final deste ano letivo e apresentados neste relatório.
- Que os instrumentos de monitorização sejam preenchidos em Departamento, para evitar alguns constrangimentos sentidos em 2024/2025, relacionados com a dificuldade em recolher, atempadamente, todos os dados solicitados e em interpretar grande parte da informação apresentada, face aos objetivos estabelecidos.
- Sugere-se ainda a utilização da grelha de recolha de informação que se encontra em anexo.

Anexos

Conteúdo:

Taxas de sucesso por escola – 1.ºC

Taxas de sucesso por turma – 2.º e 3.ºC

Grelha de monitorização 2025/2026

Taxas de sucesso – 1.º ciclo – por escola

Escola	N.º al ava	PORT	ING	MAT	EM	EA	EF	ES	TG
EB1MC	245	88,6%	96,0%	91,7%	95,7%	96,3%	96,6%	96,5%	94,0%
EB3MC	178	93,5%	100,0%	85,3%	97,2%	99,5%	98,6%	98,4%	95,7%
EBRR	159	86,2%	77,7%	90,3%	97,5%	99,4%	98,2%	98,7%	93,9%

	1.ºano			2.ºano			3.ºano			4.ºano		
	EB1MC	EB3MC	EBRR	EB1MC	EB3MC	EBRR	EB1MC	EB3MC	EBRR	EB1MC	EB3MC	EBRR
Português	88,3%	80,6%	82,9%	79,0%	100,0%	81,8%	88,9%	100,0%	92,3%	80,5%	93,6%	87,7%
Inglês	-	-	-	-	-	-	98,4%	100,0%	87,2%	92,7%	100,0%	68,3%
Matemática	93,3%	75,0%	100,0%	85,2%	97,9%	90,9%	92,1%	76,6%	89,7%	87,8%	91,5%	80,5%
Estudo do Meio	100,0%	97,2%	100,0%	95,1%	100,0%	97,7%	98,4%	91,5%	94,9%	92,7%	100,0%	97,6%
Educação Artística	100,0%	100,0%	100,0%	92,6%	100,0%	100,0%	100,0%	97,9%	97,4%	97,6%	100,0%	100,0%
Educação Física	98,3%	94,4%	100,0%	96,3%	100,0%	97,7%	100,0%	100,0%	97,4%	97,6%	100,0%	97,6%
Educação Para a Saúde	100,0%	100,0%	100,0%	93,8%	95,8%	100,0%	100,0%	97,9%	97,4%	97,6%	100,0%	97,6%
Tx sucesso global	96,7%	91,2%	97,1%	90,3%	99,0%	94,7%	96,8%	94,8%	93,8%	92,3%	97,9%	89,9%
N.º alunos avaliados	60	36	35	81	48	44	63	47	39	41	47	41

Taxas de sucesso – 2.º Ciclo – por turma

	5.ºano						6.ºano					
	5º1	5º2	5º3	5º4	5º5	5º6	6º1	6º2	6º3	6º4	6º5	6º6
Português	100,0%	90,9%	100,0%	93,8%	95,5%	71,4%	84,2%	90,5%	94,4%	80,0%	94,7%	93,3%
Inglês	100,0%	95,5%	100,0%	93,8%	85,7%	100,0%	90,0%	90,0%	77,8%	90,0%	94,7%	93,3%
HGP	91,3%	86,4%	86,4%	100,0%	100,0%	100,0%	80,0%	76,2%	100,0%	70,0%	94,7%	93,3%
Matemática	100,0%	100,0%	100,0%	87,5%	77,3%	90,5%	90,0%	81,0%	94,4%	55,0%	73,7%	80,0%
Ciências Naturais	100,0%	100,0%	100,0%	100,0%	90,9%	100,0%	94,7%	90,5%	100,0%	95,0%	90,0%	93,3%
Educação Visual	100,0%	100,0%	100,0%	100,0%	100,0%	100,0%	94,7%	95,2%	100,0%	100,0%	94,7%	100,0%
Educação Tecnológica	100,0%	100,0%	100,0%	100,0%	100,0%	100,0%	94,7%	95,2%	100,0%	100,0%	94,7%	100,0%
Educação Musical	100,0%	95,5%	100,0%	93,8%	95,2%	100,0%	88,9%	90,0%	100,0%	90,0%	94,7%	100,0%
Educação Física	100,0%	100,0%	90,9%	81,3%	85,7%	90,5%	90,0%	95,2%	100,0%	90,0%	100,0%	100,0%


	5.ºano						6.ºano					
	5º1	5º2	5º3	5º4	5º5	5º6	6º1	6º2	6º3	6º4	6º5	6º6
CD	100,0%	100,0%	100,0%	100,0%	100,0%	100,0%	85,0%	90,5%	100,0%	100,0%	94,7%	86,7%
TIC	100,0%	100,0%	100,0%	93,8%	100,0%	100,0%	100,0%	100,0%	100,0%	100,0%	100,0%	100,0%
Educação Para a Saúde	100,0%	100,0%	100,0%	100,0%	100,0%	100,0%	90,0%	90,5%	100,0%	100,0%	100,0%	100,0%
Tx sucesso global	99,3%	97,0%	98,1%	95,3%	95,3%	96,0%	90,0%	90,4%	97,2%	89,2%	93,9%	95,0%
N.º alunos avaliados	23	22	23	16	22	21	20	21	18	20	19	15

Taxas de sucesso – 3.º Ciclo – por turma

	7.ºano						8.ºano					
	7º1	7º2	7º3	7º4	7º5	7º6	8º1	8º2	8º3	8º4	8º5	8º6
Português	85,7%	76,2%	90,0%	78,9%	71,4%	94,4%	84,2%	63,2%	75,0%	85,0%	70,0%	80,0%
Inglês	76,2%	76,2%	80,0%	84,2%	100,0%	100,0%	73,7%	89,5%	85,0%	100,0%	80,0%	100,0%
Francês	85,7%	100,0%	80,0%	100,0%	100,0%	100,0%	84,2%	78,9%	94,4%	100,0%	95,0%	95,0%
História	71,4%	66,7%	90,0%	100,0%	100,0%	100,0%	94,7%	94,7%	83,3%	95,0%	80,0%	80,0%
Geografia	85,0%	76,2%	90,0%	94,7%	100,0%	100,0%	100,0%	100,0%	95,0%	100,0%	100,0%	95,0%
Matemática	71,4%	33,3%	55,0%	78,9%	78,6%	72,2%	57,9%	63,2%	70,0%	85,0%	80,0%	65,0%
Ciências Naturais	71,4%	61,9%	95,0%	100,0%	100,0%	100,0%	100,0%	89,5%	83,3%	95,0%	90,0%	95,0%
Físico-Química	71,4%	61,9%	95,0%	100,0%	100,0%	100,0%	100,0%	89,5%	83,3%	95,0%	90,0%	95,0%
Educação Visual	81,0%	90,5%	95,0%	100,0%	-	100,0%	94,7%	100,0%	95,0%	100,0%	100,0%	100,0%
Educação Física	90,5%	95,2%	95,0%	100,0%	100,0%	100,0%	94,7%	94,7%	90,0%	100,0%	100,0%	90,0%
TIC	90,5%	100,0%	100,0%	100,0%	-	100,0%	100,0%	100,0%	95,0%	100,0%	100,0%	100,0%
Design Gráfico	95,2%	100,0%	95,0%	100,0%	-	100,0%	100,0%	100,0%	100,0%	100,0%	100,0%	100,0%
CD	100,0%	100,0%	95,0%	100,0%	100,0%	100,0%	100,0%	100,0%	100,0%	100,0%	100,0%	100,0%
Educação Para a Saúde	85,7%	100,0%	95,0%	100,0%	-	100,0%	94,7%	100,0%	100,0%	100,0%	100,0%	100,0%
Tx sucesso global	82,8%	86,1%	94,3%	88,0%	91,0%	64,9%	91,4%	90,2%	89,2%	96,8%	91,8%	92,5%
N.º alunos avaliados	21	21	20	19	14	19	19	19	20	20	20	20

	9.ºano				
	9.º1	9.º2	9.º3	9.º4	9.º5
Português	100,0%	100,0%	100,0%	95,0%	100,0%
Inglês	91,3%	81,8%	100,0%	95,0%	95,7%
Francês	100,0%	100,0%	100,0%	95,0%	100,0%
História	100,0%	100,0%	100,0%	95,0%	100,0%
Geografia	95,7%	95,5%	90,5%	95,0%	87,0%
Matemática	73,9%	68,2%	71,4%	65,0%	56,5%
Ciências Naturais	100,0%	100,0%	100,0%	100,0%	100,0%
Físico-Química	100,0%	100,0%	100,0%	100,0%	100,0%
Educação Visual	100,0%	100,0%	100,0%	95,0%	95,7%
Educação Física	100,0%	95,5%	81,0%	85,0%	95,7%
TIC	100,0%	100,0%	100,0%	100,0%	100,0%
CD	100,0%	100,0%	100,0%	95,0%	100,0%
Educação Para a Saúde	100,0%	100,0%	100,0%	95,0%	100,0%
Tx sucesso global	97,0%	95,5%	95,6%	93,1%	94,6%
N.º alunos avaliados	23	22	21	20	23


Grelha de monitorização 2025/2026



REPÚBLICA
PORTUGUESA

EDUCAÇÃO, CIÊNCIA
E INOVAÇÃO

Agrupamento de Escolas do Monte de Caparica



Agrupamento de Escolas do
Monte de Caparica

Balço intermédico – 2025/2026

Área Disciplinar/Departamento Curricular/Serviço							
AÇÃO:		Coordenador(a) da ação:					
Medida implementada	Responsável pela execução da medida	Público-alvo	Objetivo(s) específico(s) a atingir com a medida	Estratégias	Realizada		Resultados alcançados
					SIM	NÃO	

|